

คู่มือ

ประจำ

ปีการศึกษา 2566

นักเรียน นักศึกษา และผู้ปกครอง



“สามัคคี มีวินัย ใจนักกีฬา พัฒนาอาชีพ”



วิทยาลัย

อาชีวศึกษาเชียงราย

Chiangrai Vocational College

สถาบันการอาชีวศึกษาภาคเหนือ 2 สำนักงานคณะกรรมการการอาชีวศึกษา



หลักแนวคิดของเศรษฐกิจพอเพียง

การพัฒนาตามหลักเศรษฐกิจพอเพียง คือ การพัฒนาที่ตั้งอยู่บนพื้นฐานของทางสายกลาง และความไม่ประมาท โดยคำนึงถึง ความพอประมาณ ความมีเหตุผล การสร้างภูมิคุ้มกันที่ดีในตัว ใช้ความรู้ความรอบคอบ และคุณธรรม ประกอบการวางแผน การตัดสินใจ

พระราชโบายด้านการศึกษา ๔ ประการ
ของสมเด็จพระเจ้าอยู่หัววชิราลงกรณ บดินทรเทพยวรางกูร

รัชกาลที่ ๑๐



การศึกษาต้องมุ่งสร้างพื้นฐานให้แก่ผู้เรียน ๔ ด้าน

๑. มีทัศนคติที่ถูกต้องต่อบ้านเมือง
๒. มีพื้นฐานชีวิตที่มั่นคง - มีคุณธรรม
๓. มีงานทำ - มีอาชีพ
๔. เป็นพลเมืองดี



๑. มีทัศนคติที่ถูกต้องต่อบ้านเมือง

๑. ความรู้ความเข้าใจต่อชาติบ้านเมือง
๒. ยึดมั่นในศาสนา
๓. มั่นคงในสถาบันพระมหากษัตริย์
๔. มีความเอื้ออาทรต่อครอบครัว

และชุมชนของตน

๒. มีพื้นฐานชีวิตที่มั่นคง - มีคุณธรรม

๑. รู้จักแยกแยะสิ่งที่ดี ชอบ / ชั่ว - ดี
๒. ปฏิบัติแต่สิ่งที่ดีที่ชอบ สิ่งที่ดีงาม
๓. ปฏิเสธสิ่งที่ไม่ดี สิ่งที่ไม่ดี
๔. ช่วยกันสร้างคนดีให้แก่บ้านเมือง

๓. มีงานทำ - มีอาชีพ

๑. การเลี้ยงดูลูกหลานในครอบครัว หรือ การฝึกฝนอบรมในสถานศึกษาต้องมุ่งให้เด็ก และเยาวชนรักงาน สู้งาน ทำจนงานสำเร็จ

๒. การฝึกฝนอบรมทั้งในหลักสูตรและนอก หลักสูตรต้องมีจุดมุ่งหมายให้ผู้เรียนทำงานเป็น และมีความภูมิใจในที่สุด

๓. ต้องสนับสนุนผู้สำเร็จหลักสูตรมีอาชีพ มีงานทำ จนสามารถเลี้ยงตัวเองและครอบครัว

๔. เป็นพลเมืองดี

๑. การเป็นพลเมืองดี เป็นหน้าที่ของทุกคน

๒. ครอบครัว - สถานศึกษาและ สถานประกอบการต้องส่งเสริมให้ทุกคนมีโอกาส ทำหน้าที่เป็นพลเมืองดี

๓. การเป็นพลเมืองดีคือ “เห็นอะไรที่จะทำ เพื่อบ้านเมืองได้ก็ควรทำ” เช่น งานอาสาสมัคร งานบำเพ็ญประโยชน์ งานสาธารณกุศลให้ทำด้วยความมีน้ำใจ และ ความเอื้ออาทร

นโยบายและจุดเน้นการปฏิบัติราชการ ประจำปีงบประมาณ พ.ศ. 2566

ขับเคลื่อนพัฒนาคุณภาพ
การจัดการอาชีวศึกษา เพื่อให้การผลิตและพัฒนา
กำลังคน อาชีวศึกษาสมรรถนะสูง
เป็นหลักในการพัฒนาและเพิ่มขีดความสามารถ
ในการแข่งขันของประเทศ
(อาชีวะพร้อม การศึกษาพร้อม ประเทศไทยเดินหน้า)



ว่าที่ร้อยตรี ธนุ วงษ์จินดา
(เลขาธิการคณะกรรมการการอาชีวศึกษา)

วิสัยทัศน์

ผลิตและพัฒนาากำลังคน
อาชีวศึกษาสมรรถนะสูง
เพื่อการพัฒนาประเทศ

แนวคิด

ประเทศไทย มั่นคง ร่ำรวย
ด้วยมืออาชีวะ

9 นโยบาย เร่งด่วน

1. บริหารงานบุคคลและวิทยฐานะ ของข้าราชการครู บุคลากรทางการศึกษา และข้าราชการพลเรือน
2. ยกกระดับอาชีวศึกษาระบบทวิภาคี
3. ยกกระดับโครงการอาชีวะอยู่ประจำ เรียนฟรี มีอาชีพ
4. ขับเคลื่อนโครงการทวิศึกษาแนวใหม่
5. ขับเคลื่อนศูนย์อาชีวะช่วยประชาชน
6. ขับเคลื่อนศูนย์ความปลอดภัย
7. ปฏิรูปกลุ่มวิทยาลัยเกษตรและประมง
8. ประชาสัมพันธ์และสร้างภาพลักษณ์อาชีวศึกษา
9. ปรับปรุงกฎ ประกาศ ระเบียบ ข้อบังคับ คำสั่ง

5 นโยบายหลัก

1. ยกกระดับคุณภาพอาชีวศึกษา (Quality)
2. ยกกระดับความร่วมมือ (Cooperation)
3. ขยายโอกาสการอาชีวศึกษา (Equity)
4. เสริมสร้างอาชีวศึกษาปลอดภัย (Safety)
5. เพิ่มประสิทธิภาพการบริหารจัดการ (Efficiency)

สารจาก

ผู้อำนวยการวิทยาลัยอาชีวศึกษาเชียงราย

วิทยาลัยอาชีวศึกษาเชียงรายขอต้อนรับนักเรียน นักศึกษาใหม่ทุกคนเข้าสู่รั้ววิทยาลัยอาชีวศึกษาเชียงรายเป็นสถานศึกษาที่ผลิตและพัฒนากำลังคนเพื่อตอบสนองความต้องการของตลาดแรงงานในภาคธุรกิจและบริการ และการเป็นผู้ประกอบการ มุ่งเน้นจัดการเรียนการสอนเพื่อพัฒนาทักษะที่เกิดจากการฝึกปฏิบัติจริงโดยความร่วมมือกับสถานประกอบการหน่วยงานและภาครัฐ เอกชน และพัฒนาผู้เรียนให้มีสมรรถนะสูงมีคุณภาพและมาตรฐานในระดับสากลเพื่อเพิ่มขีดความสามารถในการแข่งขันของประเทศส่งเสริมให้ผู้เรียนมีความรู้คู่คุณธรรมมีจิตอาสาบนพื้นฐานหลักปรัชญาของเศรษฐกิจพอเพียง

ปัจจุบันดำเนินการจัดการเรียนการสอนในหลักสูตรประกาศนียบัตรวิชาชีพ (ปวช.) หลักสูตรประกาศนียบัตรวิชาชีพสูง (ปวส.) จำนวน 15 สาขาวิชา และหลักสูตรระดับปริญญาตรี สายเทคโนโลยีหรือสายปฏิบัติการ (ทล.บ.) ต่อเนื่อง จำนวน 4 สาขาวิชา วิทยาลัยอาชีวศึกษาเชียงรายได้รับการประกาศให้เป็นศูนย์ผลิตและพัฒนากำลังคน (Center of Vocational Manpower Networking Management : CVM) สาขาวิชาการท่องเที่ยว, สาขาวิชาเทคโนโลยีศิลปกรรม และสถานศึกษาที่มีความเป็นเลิศ (Excellence Center) สาขาวิชาอาหารและโภชนาการ, สาขาวิชาโลจิสติกส์และซัพพลายเชน

คู่มือนักเรียน นักศึกษาฉบับนี้เป็นกรอบแนวทางที่นักเรียน นักศึกษาจะต้องศึกษาเกี่ยวกับหลักสูตรที่เข้าศึกษา ตลอดจนประกาศ ระเบียบ ข้อบังคับของสถานศึกษา ให้มีความเข้าใจและสามารถนำไปปฏิบัติได้อย่างถูกต้องตลอดระยะเวลาที่ศึกษาอยู่ในสถานศึกษาแห่งนี้

สุดท้ายนี้ในนามผู้บริหารสถานศึกษา คณะครูและบุคลากรทางการศึกษา ขออำนวยการอำนวยให้นักเรียนนักศึกษาทุกคนประสบความสำเร็จในการศึกษาตามที่ได้มุ่งหวังไว้ทุกประการ



(ดร.อรพิน ดวงแก้ว)

ผู้อำนวยการวิทยาลัยอาชีวศึกษาเชียงราย

คำนำ

คู่มือนักเรียน นักศึกษาจัดทำขึ้นสำหรับนักเรียน นักศึกษาของวิทยาลัยอาชีวศึกษาเชียงราย โดยมีวัตถุประสงค์เพื่อให้ นักเรียน นักศึกษาได้ใช้ประโยชน์ในด้านงานวิชาการ งานกิจกรรม และเกี่ยวกับงานส่งเสริมการศึกษาการลงทะเบียนการตรวจสอบวิชาเรียน การประพฤติ และปฏิบัติตน ในระหว่างเรียน และการติดต่อกับงานในฝ่ายต่าง ๆ ของวิทยาลัยอาชีวศึกษาเชียงราย เพื่อให้ นักเรียน นักศึกษา ได้ทำความเข้าใจและศึกษาให้ละเอียด เพื่อที่จะได้ปฏิบัติได้ถูกต้องตามระเบียบ และข้อบังคับต่าง ๆ ที่ได้กำหนดไว้

คณะผู้จัดทำหวังเป็นอย่างยิ่งว่านักเรียนนักศึกษาจะใช้ประโยชน์จากคู่มือฉบับนี้ให้เกิดประโยชน์ต่อตัวนักเรียน นักศึกษาต่อไป

วิทยาลัยอาชีวศึกษาเชียงราย

สารบัญ

แนะนำวิทยาลัย (ประวัติวิทยาลัยอาชีวศึกษาเชียงราย)	1
ผลงานดีและโครงการเด่นของวิทยาลัยอาชีวศึกษาเชียงราย	3
จำนวนบุคลากรของสถานศึกษา	9
โครงสร้างการบริหารสถานศึกษา	10
ฝ่ายวิชาการ	
- แนวทางการศึกษาหลักสูตร	12
- วิธีการประเมินผลการเรียน	14
- ระเบียบการยืมและการใช้บริการห้องสมุด	16
- ระเบียบการใช้ห้องอินเทอร์เน็ต	17
ฝ่ายบริหารทรัพยากร	
- งานทะเบียน	18
ฝ่ายพัฒนากิจการนักเรียน นักศึกษา	
- งานปกครอง	20
- งานกิจกรรมนักเรียน นักศึกษา	30
- งานสวัสดิการนักเรียน นักศึกษา	32
- งานแนะแนวอาชีพและการจัดหางาน	35
ฝ่ายแผนงานและความร่วมมือ	
- การให้บริการเครือข่ายอินเทอร์เน็ต	39



ชื่อ.....นามสกุล.....

ชื่อเล่น.....เกิดวันที่.....เดือน..... พ.ศ.

ระดับชั้น..... ห้อง..... ประเภทวิชา

สาขาวิชา

นับถือศาสนา..... เลขประจำตัวประชาชน

เลขประจำตัวนักเรียน นักศึกษา

ที่อยู่

โทรศัพท์บ้าน..... โทรศัพท์มือถือ.....

E-mail

บิดา ชื่อ..... อายุ..... ปี

อาชีพ..... โทรศัพท์.....

มารดา ชื่อ..... อายุ..... ปี

อาชีพ..... โทรศัพท์.....

เพื่อนสนิทที่วิทยาลัย

1. ชื่อ..... ระดับชั้น..... โทรศัพท์.....

2. ชื่อ..... ระดับชั้น..... โทรศัพท์.....

ความสามารถพิเศษ

1.

2.

3.

ครูที่ปรึกษา

ปีการศึกษา.....

ภาคเรียนที่ 1 ชื่อ - สกุล.....เบอร์โทร.....

ภาคเรียนที่ 2 ชื่อ - สกุล.....เบอร์โทร.....

ปีการศึกษา.....

ภาคเรียนที่ 1 ชื่อ - สกุล.....เบอร์โทร.....

ภาคเรียนที่ 2 ชื่อ - สกุล.....เบอร์โทร.....

ปีการศึกษา.....

ภาคเรียนที่ 1 ชื่อ - สกุล.....เบอร์โทร.....

ภาคเรียนที่ 2 ชื่อ - สกุล.....เบอร์โทร.....

ประวัติวิทยาลัยอาชีวศึกษาเชียงราย



สถานที่ตั้ง

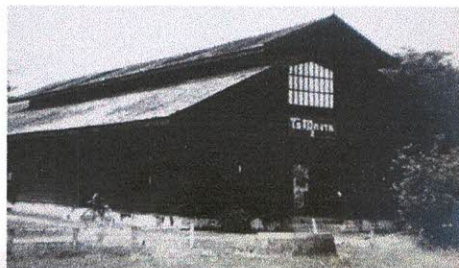
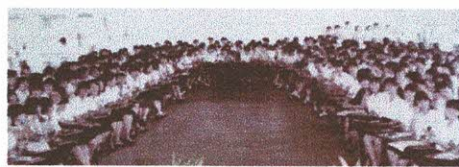
เลขที่ 670 ถนนธนาลัย ตำบลเวียง อำเภอเมือง จังหวัดเชียงราย 57000

โทรศัพท์ 0-5371-3036 โทรสาร 0-5371-1561 www.cvc.ac.th

สังกัดสถาบันการอาชีวศึกษาภาคเหนือ 2 สำนักงานคณะกรรมการการอาชีวศึกษา กระทรวงศึกษาธิการ

ประวัติย่อ

วิทยาลัยอาชีวศึกษาเชียงราย เริ่มก่อตั้งเมื่อวันที่ 1 กันยายน พ.ศ.2481 ใช้ชื่อ โรงเรียนช่างทอผ้า โดยฝากเรียนที่โรงเรียนดำรงราษฎร์สงเคราะห์เชียงราย ต่อมาเมื่อ พ.ศ.2482 จึงย้ายมาตั้ง ณ สถานที่ปัจจุบัน มีเนื้อที่ทั้งหมด 8 ไร่ 3 งาน 22 ตารางวา และเปลี่ยนชื่อเป็นโรงเรียนการช่างสตรี การเรียนการสอนในสมัยนั้น ยังคงทำการสอนวิชาเกี่ยวกับการตัดเย็บเสื้อผ้าและการช่างสตรี ต่อมาได้ปรับปรุงเป็น หลักสูตรมัธยมศึกษา สายอาชีพทำการสอนสาขาวิชาคหกรรมศาสตร์ แบ่งเป็นแผนกวิชาซีพี เช่น แผนกผ้า อาหาร และ คหกรรมทั่วไปทำการสอนจนถึงปี พ.ศ.2507 ได้รับการช่วยเหลือให้เข้าอยู่ในโครงการขององค์การยูนิเซฟ ปี พ.ศ.2519 และยกฐานะเป็นวิทยาลัยอาชีวศึกษาเชียงราย เปิดสอนสาขาพาณิชยกรรมเพิ่มขึ้น ในปี พ.ศ.2542 ได้ทำการเปิดสอนในสาขาศิลปกรรม การที่กระทรวงศึกษาธิการประกาศจัดตั้งเป็น สถานศึกษาประเภทวิทยาลัยอาชีวศึกษาทำให้สถานศึกษาได้มีโอกาสเปิดทำการสอนระดับอุดมศึกษา คือ หลักสูตรประกาศนียบัตรวิชาชีพชั้นสูง (ปวส.) และขยายเปิดสาขาวิชาชีพเพิ่มขึ้นได้อย่างกว้างขวาง ในปีการศึกษา 2556 วิทยาลัยอาชีวศึกษาเชียงรายได้เปิดหลักสูตรเทคโนโลยีบัณฑิต (ปริญญาตรี) สาขาวิชาการท่องเที่ยว (ต่อเนื่อง) เป็นสาขาแรก ในปีการศึกษา 2558 วิทยาลัยอาชีวศึกษาเชียงราย ได้เปิดสอนหลักสูตรเทคโนโลยีบัณฑิต (ปริญญาตรี) สาขาเทคโนโลยีอาหารและโภชนาการ (ต่อเนื่อง) และ ในปีการศึกษา 2559 วิทยาลัยอาชีวศึกษาเชียงราย ได้เปิดสอนหลักสูตรเทคโนโลยีบัณฑิต (ปริญญาตรี) สาขาบัญชี (ต่อเนื่อง)



วิสัยทัศน์

“มุ่งมั่นจัดการศึกษา อย่างมีคุณภาพตามมาตรฐานอาชีวศึกษาสู่ยุค 4.0”

พันธกิจ

1. พัฒนาหลักสูตรที่สอดคล้องกับกระบวนการเรียนรู้ในศตวรรษที่ 21
2. ผลิตรกำลังคนอาชีวศึกษาที่มีสมรรถนะตรงตามความต้องการของตลาดแรงงานในระดับสากล
3. เพิ่มประสิทธิภาพการบริหารจัดการทรัพยากร งบประมาณ พัฒนาบุคลากรและระบบประกันคุณภาพการศึกษา
4. ส่งเสริมและสนับสนุนการจัดการความรู้การบริการวิชาการ วิจัย ชุมชน พร้อมทั้งขยายเครือข่ายความร่วมมือ ด้านอาชีวศึกษากับหน่วยงานภาครัฐและเอกชน ทั้งในและต่างประเทศ
5. ส่งเสริมและสนับสนุน สถานศึกษาในการวิจัย สิ่งประดิษฐ์ นวัตกรรม เทคโนโลยี และองค์ความรู้ที่เกี่ยวข้องกับการสร้างเสริมคุณภาพชีวิตเป็นมิตรกับสิ่งแวดล้อม

ปรัชญาวิทยาลัยอาชีวศึกษาเชียงราย

“สามัคคี มีวินัย ใญ่รักกีฬา พัฒนาอาชีพ”

ปณิธาน

“มุ่งมั่น พัฒนา คุณภาพ มาตรฐานสู่สากล”

อัตลักษณ์

“ทักษะเยี่ยม เปี่ยมคุณธรรม น้อมนำหลักปรัชญาของเศรษฐกิจพอเพียง”

เอกลักษณ์

“วิชาชีพเด่น ผลิตภัณฑ์ดี เป็นที่ยอมรับ”

วัฒนธรรมองค์กร

“ยิ้ม ไหว้ ทักทาย”

เครื่องหมายการค้า

“ชมพูปันธุ์ทิพย์”



ดอกไม้ประจำวิทยาลัย

ดอกชมพูปันธุ์ทิพย์

สีประจำวิทยาลัย

สีฟ้า – น้ำเงิน

ผลงานและโครงการดีเด่นของวิทยาลัยอาชีวศึกษาเชียงราย



การแข่งขันทักษะวิชาชีพ และทักษะพื้นฐาน
ในงานประชุมวิชาการองค์การนักวิชาชีพในอนาคตแห่งประเทศไทย (อวท.)
ระดับชาติ ครั้งที่ 31 ปีการศึกษา 2565



- รางวัลรองชนะเลิศอันดับ 1 มาตรฐานเหรียญทอง ในการแข่งขันทักษะการบริการอาหารและเครื่องดื่ม ระดับ ปวช./ปวส. ประเภท ทีม ได้แก่ นางสาวมนัสชนก นันติ นางสาวฐิติมา ศรีรัตน์ นางสาวอภิญญา ดวงศิริ โดย นายกรภข ไกรสอน ครูผู้ควบคุม

- รางวัลรองชนะเลิศอันดับ 1 มาตรฐานเหรียญทอง ในการแข่งขันทักษะการบริการอาหารและเครื่องดื่ม ระดับ ปวช./ปวส. ประเภท ทีม ได้แก่ นางสาวมนัสชนก นันติ, นางสาวฐิติมา ศรีรัตน์, นางสาวอภิญญา ดวงศิริ โดย นายกรภข ไกรสอน ครูผู้ควบคุม

- รางวัลรองชนะเลิศอันดับ 1 มาตรฐานเหรียญทอง ในการแข่งขันทักษะการออกแบบและตัดเย็บ ชุดเด็กหญิงวัย 3-5 ขวบ ระดับ ปวช. ประเภท ทีม ได้แก่ นางสาวบุจวบ หมื่อแล, นางสาวพิชชาพร ธนโชติอุดม, นายสงกรานต์ ศรีษาแอน โดย นางสาวลักษิกา แซ่จ้าว ครูผู้ควบคุม

- รางวัลรองชนะเลิศอันดับ 1 มาตรฐานเหรียญทอง ในการแข่งขันทักษะการนำเที่ยว สูดยอดมัคคุเทศก์ (Tour Guiding Skill Contest) ระดับ ปวส. ประเภท เดี่ยว ได้แก่ ,นางสาวมณิสรา อายีกู โดย นายอาทิตย์ มงคลดี ครูผู้ควบคุม

- รางวัลรองชนะเลิศอันดับ 4 มาตรฐานเหรียญทอง ในการแข่งขันทักษะการประดิษฐ์ภาชนะใบตอง และแกะสลักผลไม้พร้อมรับประทาน ระดับ ปวช. ประเภท ทีม ได้แก่ นางสาวพลอย ไทยใหญ่, นางสาวนิตา รุ่ยแม, นางสาวสุภาภรณ์ สิ้นจ้าง, นายสิทธิพงศ์ จึงมาดา, นางสาวพีรดา แลเซอร์ โดย นายอรรถพล ปิยะลังกา ครูผู้ควบคุม

- รางวัลชมเชย อันดับที่ 1 ในการแข่งขันตอบปัญหาทางบัญชี "สัมมาอาชีพบัญชี มหาจักรีสิรินธร " ครั้งที่ 8 ระดับ ปวช. ได้แก่ นางสาวสุวรรณดี บุญมา, นางสาวหมวย ไทยใหญ่, นางสาวพัชรี แสง ระดับ ปวส. ได้แก่ นายทิวากรณ์ ทองเนตร์, นายบัณฑิต เผ่าเครื่อง, นางสาวกัลยา นามสาม โดย นางสาวสุนิสา รัตนประยูร และนางสาวบุษปรีชต์ บุญธรรม ครูผู้ควบคุม

ผลงานและโครงการดีเด่นของวิทยาลัยอาชีวศึกษาเชียงราย



การแข่งขันทักษะวิชาชีพ และทักษะพื้นฐาน
ในงานประชุมวิชาการองค์การนักวิชาชีพในอนาคตแห่งประเทศไทย (อวท.)
ระดับชาติ ครั้งที่ 31 ปีการศึกษา 2565



- รางวัลชมเชย มาตรฐานเหรียญทอง ในการแข่งขันทักษะการผสมเครื่องดื่ม ประเภท Flair Bartender ระดับ ปวช./ปวส. ประเภท เดี่ยว ได้แก่ นายต้า เจริญปรีดานนท์ โดย นางสาวศตฉัตร ชุ่มหา ครูผู้ควบคุม
- รางวัลชมเชย มาตรฐานเหรียญทอง ในการแข่งขันทักษะการผสมเครื่องดื่ม ประเภท Classic Bartender ระดับ ปวช./ปวส. ประเภท เดี่ยว ได้แก่ นางสาวกาญจนา ไอ้แสน โดย นายประดิษฐ์ คงต่น ครูผู้ควบคุม
- รางวัลชมเชย มาตรฐานเหรียญทอง ในการแข่งขันทักษะการใช้เทคโนโลยีคอมพิวเตอร์ผลิตหนังสือราชการภายนอก ระดับ ปวส. ประเภท เดี่ยว ได้แก่ นางสาวพรทิพย์ นามแก้ว โดย นายอนุวัต ราชสมบัติ ครูผู้ควบคุม
- รางวัลชมเชย มาตรฐานเหรียญทอง ในการแข่งขันทักษะการประกวดการพูดสาธิตเป็นภาษาอังกฤษ (English Demonstration Contest) ระดับ ปวช./ปวส. ประเภท เดี่ยว ได้แก่ นางสาวมณีนลิน ชนะพิมพ์ โดย นางสาววิไลพร เตจ๊ะสุวรรณ ครูผู้ควบคุม
- รางวัลชมเชย มาตรฐานเหรียญทอง ในการแข่งขันทักษะการประดิษฐ์กระเช้าของขวัญเทศกาลสงกรานต์ ระดับ ปวส. ประเภท ทีม ได้แก่ นางสาวกุลธิดา ใจดี, นายนนทชัย วันตานาม, นายสตางค์ ก้อใจ, นายภรณ์ญ บัญส่ง โดย นางสาวนงคราญ สมบัติหลาย ครูผู้ควบคุม
- รางวัลชมเชย มาตรฐานเหรียญทอง ในการแข่งขันทักษะการออกแบบนิเทศศิลป์ หัวข้อ การออกแบบโปสเตอร์ส่งเสริม อนุรักษ์ การสร้างผลิตภัณฑ์สำเร็จรูปจากผ้าไทย ระดับ ปวช. ประเภท เดี่ยว ได้แก่ นางสาวอาหมี แลเซอ โดย นางศศิญา เจริญสุข ครูผู้ควบคุม
- รางวัลชมเชย มาตรฐานเหรียญเงิน ในการแข่งขันทักษะการใช้คอมพิวเตอร์ในงานบัญชี ระดับ ปวช. ประเภท ทีม ได้แก่ นางสาวชัชญา คำภีระ, นางสาวอุษามณี ลุงกาวิ โดย นางสาวชญา นุช ตัญคำ ครูผู้ควบคุม

ผลงานและโครงการดีเด่นของวิทยาลัยอาชีวศึกษาเชียงราย



การแข่งขันทักษะวิชาชีพ และทักษะพื้นฐาน
ในงานประชุมวิชาการองค์การนักวิชาชีพในอนาคตแห่งประเทศไทย (อวท.)
ระดับชาติ ครั้งที่ 31 ปีการศึกษา 2565



- รางวัลชมเชย มาตรฐานเหรียญทองแดง ในการแข่งขันทักษะโปรแกรมสำเร็จรูปเพื่องานบัญชี ระดับ ปวส. ประเภท ทีม ได้แก่ นายทิวากรณ์ ทองเนตร์, นางสาววาสนา ดวงตา, นางสาวธัญญ์ธาดา ปัญญาดี โดย นางสาวรัตติยา กันทร ครูผู้ควบคุม
- รางวัลชมเชย ในการแข่งขันทักษะการจัดการโลจิสติกส์และซัพพลายเชน แบบจำลองสถานการณ์เบียร์เกม ระดับ ปวส. ประเภท ทีม ได้แก่ นางสาวพิมพ์ภัส หลายแห่ง, นางสาวเพ็ญพิชชา ศิริวัฒน์, นางสาวนันทิกา ชนะเมือง, นางสาวสิริรักษ์ กองเขียว, นางสาวอาทิตย์ยา เซอหมื่อ โดย นางสาวลลิตา จินดาวงษ์ ครูผู้ควบคุม
- รางวัลชมเชย มาตรฐานเหรียญทอง ในการแข่งขันทักษะการออกแบบและประกอบอาหารเชิงธุรกิจ ระดับ ปวส. ประเภท ทีม ได้แก่ นางสาวอัชรีญา แปแจ้ภู, นางสาวแพพรพรรณ บุญตั้ง, นางสาวปนัดดา เพอเม็ยะ, นางสาวสุกัญญา ชันด้วง โดย นางสาวรัศมี ตาหลวง ครูผู้ควบคุม
- รางวัลชมเชย ในการแข่งขันตอบปัญหาวิชาการด้านบัญชี มหาวิทยาลัยหอการค้าไทย ระดับ ปวส. ประเภท ทีม ได้แก่ นางสาวธัญญ์ธาดา ปัญญาดี, นายทิวากรณ์ ทองเนตร์ โดย นายทวิรัตน์ ชัยชนะ ครูผู้ควบคุม
- รางวัลรองชนะเลิศอันดับ 2 ในการแข่งขันตอบปัญหาวิชาการด้านบัญชี มหาวิทยาลัยหอการค้าไทย ระดับ ปวช. ประเภท ทีม ได้แก่ นางสาวชิชญา คำภีระ, นางสาวอุษามณี ลุงวิกา โดย นางสาวนรินทร์ณา หน่อท้าว ครูผู้ควบคุม

ผลงานและโครงการดีเด่นของวิทยาลัยอาชีวศึกษาเชียงราย



การแข่งขันทักษะฯ ในงานประชุมวิชาการองค์การนักวิชาชีพในอนาคตแห่งประเทศไทย (อวท.)
ระดับภาคเหนือ ครั้งที่ 34 ปีการศึกษา 2565



- รางวัลรองชนะเลิศอันดับ 1 มาตรฐานระดับเหรียญเงิน ในการแข่งขันทักษะโปรแกรมสำเร็จรูปเพื่องานบัญชี ระดับ ปวส. ประเภท ทีม ได้แก่ นายทิวากรณ์ ทองเนตร์, นางสาววาสนา ดวงตา, นางสาวณัฏฐ์ณดา ปัญญาดี โดย นางสาวรัตติยา กัณฑ์ ครุผู้ควบคุม
- รางวัลรองชนะเลิศอันดับ 2 มาตรฐานระดับเหรียญเงิน ทักษะการใช้คอมพิวเตอร์ในงานบัญชี ระดับ ปวช. ประเภท ทีม ได้แก่ นางสาวอุษามณี ลุงวิกา, นางสาวชัชญา คำภีระ โดย นางสาวชญา นุช ต้อยดำ ครุผู้ควบคุม
- รางวัลรองชนะเลิศอันดับที่ 3 ในการแข่งขันทักษะการนำเที่ยวในฐานะมัคคุเทศก์ท้องถิ่น ระดับ ปวช. ประเภท เดี่ยว ได้แก่ นายธนวัฒน์ น้อยมณี โดย นายพีระพงษ์ ดวงสนิท และนางสาวมาริสสา แสงใส
- รางวัลรองชนะเลิศอันดับที่ 3 ในการแข่งขันทักษะพิมพ์อังกฤษด้วยคอมพิวเตอร์ ระดับ ปวช. ประเภท เดี่ยว ได้แก่ นายวชิรวิทย์ บุตรสาร โดย นายอนุวัต ราชสมบัติ ครุผู้ควบคุม
- รางวัลรองชนะเลิศอันดับ 3 ในการแข่งขันทักษะการพูดในที่สาธารณะเป็นภาษาอังกฤษ (English Public Speaking Contest) ระดับ ปวช. ประเภท เดี่ยว ได้แก่ นางสาวศุภณิดา เรือนสังข์ โดย Miss Stacy Kate Casela Tacuyan เป็นครุผู้ควบคุม



ผลงานและโครงการดีเด่นของวิทยาลัยอาชีวศึกษาเชียงราย



การแข่งขันทักษะฯ ในงานประชุมวิชาการองค์การนักวิชาชีพในอนาคตแห่งประเทศไทย (อวท.)
ระดับภาคเหนือ ครั้งที่ 34 ปีการศึกษา 2565



- รางวัลรองชนะเลิศอันดับ 5 ระดับเหรียญทอง ในการแข่งขันทักษะ การประกวดร้องเพลงเพลงไทยสากลหญิง ระดับ ปวส. ประเภท เดี่ยว ได้แก่ นางสาวเกวณินทร์ แสงสด โดย นายพงษ์พิณิจ พรหมเนตร ครูผู้ควบคุม
- รางวัลชมเชย ในการแข่งขันทักษะพิมพ์ไทยด้วยคอมพิวเตอร์ ระดับ ปวช. ประเภท เดี่ยว ได้แก่ นางสาวเอวิตา ศิริปา โดย นายอนุวัต ราชสมบัติ ครูผู้ควบคุม
- รางวัลรองชนะเลิศอันดับ 4 ระดับเหรียญทอง ในการแข่งขันทักษะ "การประกวดวงดนตรีโฟล์คซอง" ระดับ ปวช./ปวส. ได้แก่ นางสาวกรกนก มือแล้, นางสาวสุรรณดี บุญมา, นายชาติชาย มาเยอะ, นายชินวัตร นาโม๊ะ, นายชยคุณ อายิ โดย ว่าที่ ร.ต. อภิวัฒน์ ตุ่นแก้ว ครูผู้ควบคุม



ผลงานและโครงการดีเด่นของวิทยาลัยอาชีวศึกษาเชียงราย



การแข่งขันทักษะฯ ในงานประชุมวิชาการองค์การนักวิชาชีพในอนาคตแห่งประเทศไทย (อวท.)
ระดับภาคเหนือ ครั้งที่ 34 ปีการศึกษา 2565



- รางวัลชมเชย ในการแข่งขันทักษะจิตรกรรมไทย ระดับ ปวช. ประเภท เดี่ยว ได้แก่ นางสาวพิชญ์นรี ราชคม โดย นางปานตา วิมลมิ่ง, นายกำพล ตรงเมธิ, นายสุรชิต ทะยะธง และนายพงษ์พิสิฐ ชันจันท์ ครูผู้ควบคุม
- รางวัลชมเชย ในการแข่งขันทักษะองค์ประกอบศิลป์ (Composition Art) ระดับ ปวช. ประเภท ทีม ได้แก่ นายกฤษฏา คำวัง, นางสาวพลอย มาเยอะ และนางสาวอาทิตยา แซ่เจียว โดย นางปานตา วิมลมิ่ง, นายกำพล ตรงเมธิ, นายสุรชิต ทะยะธง และนายพงษ์พิสิฐ ชันจันท์ ครูผู้ควบคุม
- รางวัลระดับเหรียญทองแดง ในการแข่งขันทักษะการพัฒนานวัตกรรมธุรกิจดิจิทัล ระดับ ปวส. ประเภท ทีม ได้แก่ นักศึกษาสาขาวิชาเทคโนโลยีธุรกิจดิจิทัล โดย โดยนางสาวนุชจรี แก้วเพียร และนายอนุพล จุมพลาศรี ครูผู้ควบคุม



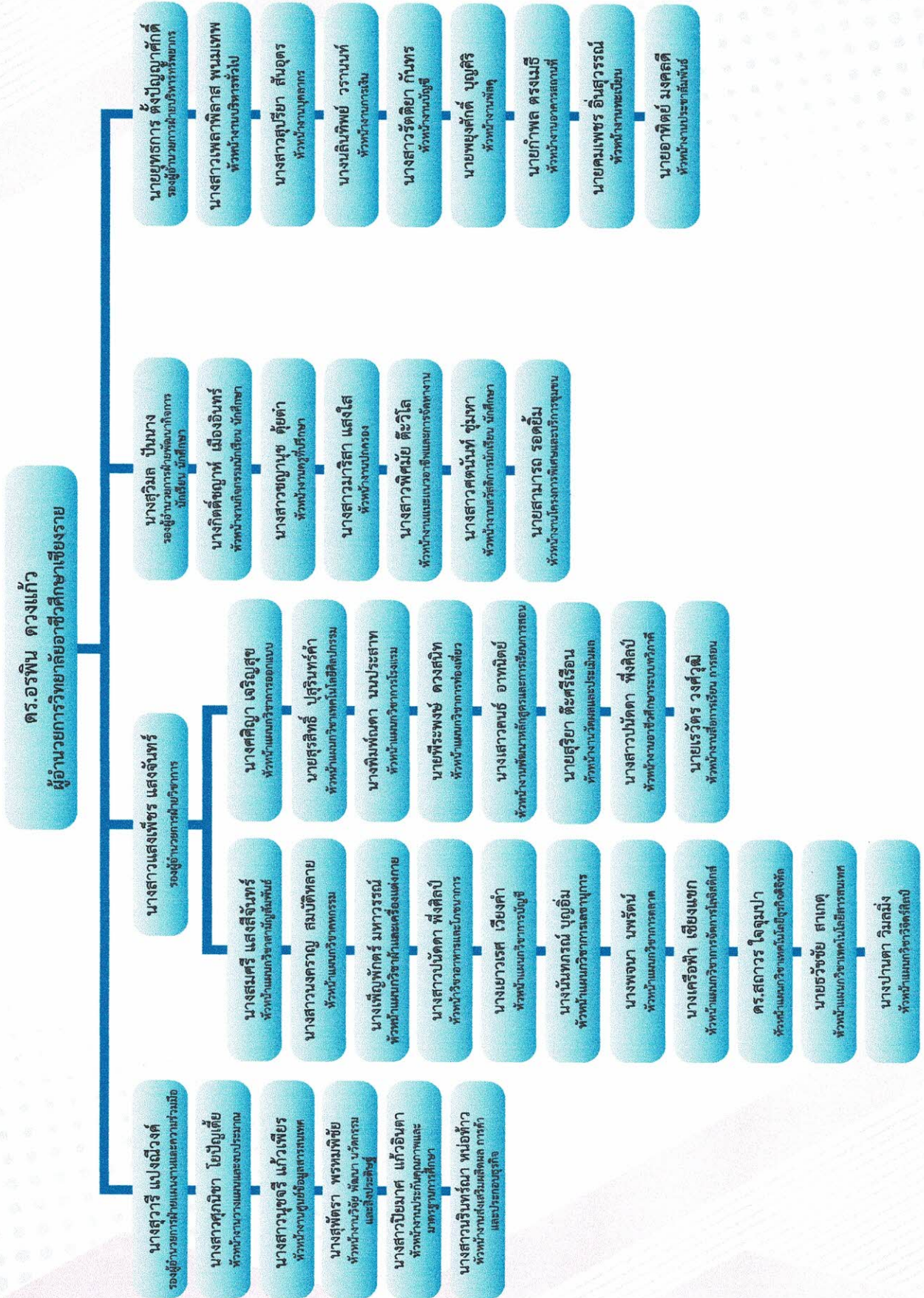
จำนวนบุคลากรวิทยาลัยอาชีวศึกษาเชียงราย



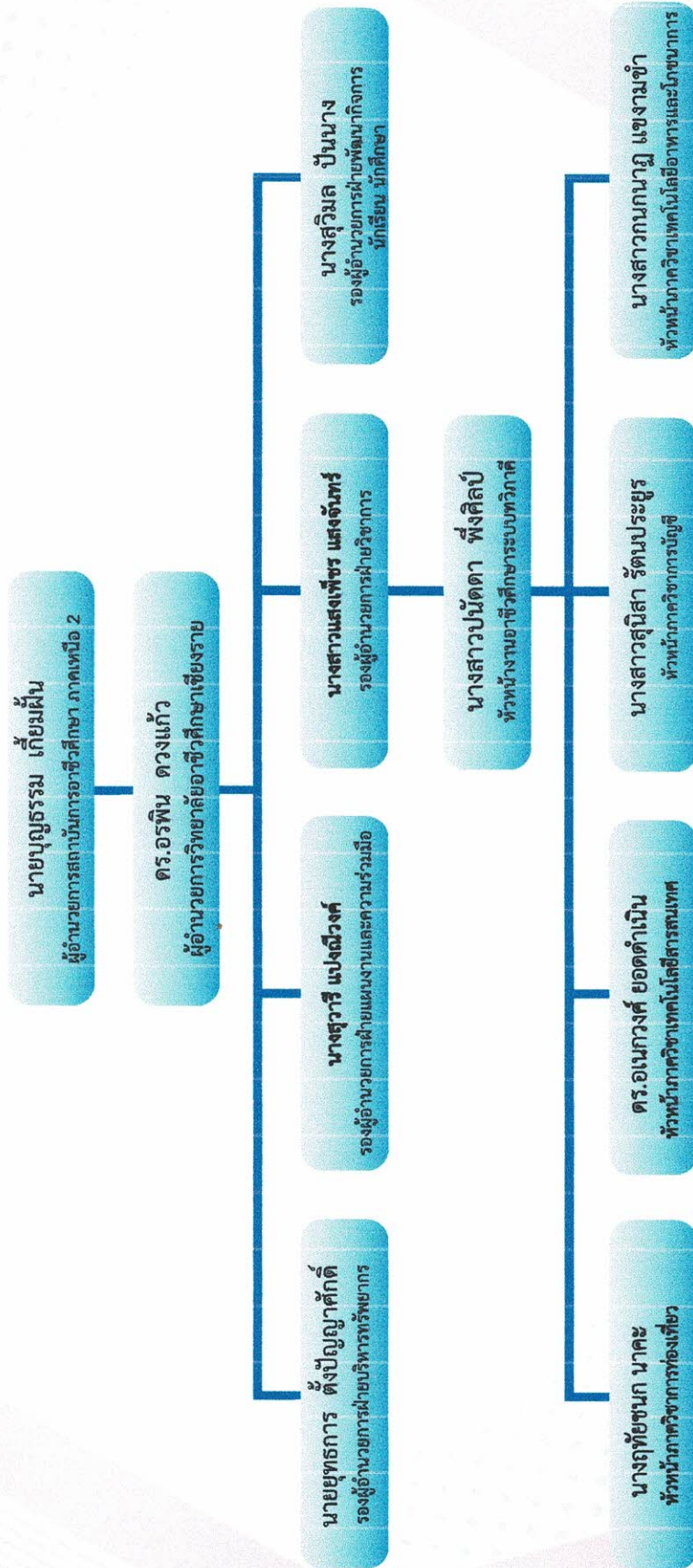
ผู้บริหาร	จำนวน	5 คน
ข้าราชการครู	จำนวน	60 คน
พนักงานราชการ ครู	จำนวน	6 คน
พนักงานราชการ เจ้าหน้าที่	จำนวน	1 คน
ลูกจ้างประจำ	จำนวน	3 คน
ครูอัตราจ้าง	จำนวน	40 คน
เจ้าหน้าที่ธุรการ	จำนวน	27 คน
คณงาน	จำนวน	10 คน
เจ้าหน้าที่รักษาความปลอดภัย	จำนวน	3 คน
พนักงานขับรถ	จำนวน	2 คน

หลักสูตรการจัดการเรียนการสอน

- ระดับประกาศนียบัตรวิชาชีพ (ปวช.)
 - ภาคปกติ
 - ทวิศึกษา
- ระดับประกาศนียบัตรวิชาชีพชั้นสูง (ปวส.)
 - ภาคปกติ
 - ทวิภาคี
 - ทวิวุฒิ
- หลักสูตรเทคโนโลยีบัณฑิต (ปริญญาตรี)
 - การท่องเที่ยว (ต่อเนื่อง)
 - เทคโนโลยีอาหารและโภชนาการ (ต่อเนื่อง)
 - การบัญชี (ต่อเนื่อง)
 - เทคโนโลยีสารสนเทศ
- หลักสูตรระยะสั้น



โครงสร้างสถาบันการอาชีวศึกษาภาคเหนือ 2 วิทยาลัยอาชีวศึกษาเชียงราย



ฝ่ายวิชาการ



แนวทางการศึกษาหลักสูตร

แนวทางการศึกษาปัจจุบันวิทยาลัยอาชีวศึกษาเชียงรายเปิดการเรียนการสอนใน 3 หลักสูตร คือ หลักสูตรประกาศนียบัตรวิชาชีพ (ปวช.) หลักสูตรประกาศนียบัตรวิชาชีพชั้นสูง (ปวส.) และ หลักสูตรเทคโนโลยีบัณฑิต (ปริญญาตรี) (ทล.บ.) ต่อเนื่อง โดยมีรายละเอียดแต่ละหลักสูตรดังนี้

1. หลักสูตรประกาศนียบัตรวิชาชีพ (ปวช.) ใน 5 ประเภทวิชา

1.1 ประเภทวิชาพาณิชยกรรม

- สาขาวิชาการบัญชี
- สาขาวิชาการตลาด
- สาขาวิชาการเลขานุการ
- สาขาวิชาเทคโนโลยีธุรกิจดิจิทัล
- สาขาวิชาการจัดการโลจิสติกส์และซัพพลายเชน

1.2 ประเภทวิชาศิลปกรรม

- สาขาวิชาจิตรศิลป์
- สาขาวิชาการออกแบบ
- สาขาวิชาเทคโนโลยีศิลปกรรม

1.3 ประเภทวิชาคหกรรม

- สาขาวิชาเทคโนโลยีแฟชั่นและสิ่งทอ
- สาขาวิชาอาหารและโภชนาการ
- สาขาวิชาคหกรรมศาสตร์

1.4 ประเภทวิชาอุตสาหกรรมท่องเที่ยว

- สาขาวิชาการโรงแรม
- สาขาวิชาการท่องเที่ยว

1.5 ประเภทวิชาเทคโนโลยีสารสนเทศและการสื่อสาร

- สาขาวิชาเทคโนโลยีสารสนเทศ

2. หลักสูตรประกาศนียบัตรวิชาชีพชั้นสูง (ปวส.) ใน 5 ประเภทวิชา

2.1 ประเภทวิชาบริหารธุรกิจ

- สาขาวิชาการบัญชี
- สาขาวิชาการตลาด (ระบบปกติ และทวิภาคี)
- สาขาวิชาการเลขานุการ (ระบบปกติ และระบบทวิภาคี)
- สาขาวิชาเทคโนโลยีธุรกิจดิจิทัล
- สาขาวิชาการจัดการโลจิสติกส์ (ทวิภาคี)
- สาขาวิชาการจัดการธุรกิจค้าปลีก (ทวิภาคี)

2.2 ประเภทวิชาคหกรรม

- สาขาวิชาเทคโนโลยีแฟชั่นและสิ่งทอ
- สาขาวิชาอาหารและโภชนาการ (ระบบปกติ และทวิภาคี)
- สาขาวิชาการบริหารงานคหกรรมศาสตร์

2.3 ประเภทวิชาศิลปกรรม

- สาขาวิชาจิตรศิลป์ (ระบบปกติ และระบบทวิภาคี)
- สาขาวิชาเทคโนโลยีศิลปกรรม

2.4 ประเภทวิชาอุตสาหกรรมท่องเที่ยว

- สาขาวิชาการโรงแรม (ระบบปกติ และระบบทวิภาคี)
- สาขาวิชาการท่องเที่ยว (ระบบปกติ และระบบทวิภาคี)

2.5 ประเภทวิชาเทคโนโลยีสารสนเทศ

- สาขาวิชาเทคโนโลยีสารสนเทศ

3. หลักสูตรเทคโนโลยีบัณฑิต (ปริญญาตรี) (ทล.บ.) ต่อเนื่อง ใน 3 สาขาวิชา

- สาขาวิชาการท่องเที่ยว (ต่อเนื่อง)
- สาขาวิชาเทคโนโลยีอาหารและโภชนาการ (ต่อเนื่อง)
- สาขาวิชาการบัญชี (ต่อเนื่อง)
- สาขาวิชาเทคโนโลยีสารสนเทศ (ต่อเนื่อง)

วิธีการประเมินผลการเรียน

1 หลักสูตรประกาศนียบัตรวิชาชีพ (ปวช.) และหลักสูตรประกาศนียบัตรวิชาชีพชั้นสูง (ปวส.)

การประเมินผลการเรียนในทุกรูปแบบการศึกษา ให้ประเมินเป็นรายวิชา โดยดำเนินการประเมินตามสภาพจริงต่อเนื่องตลอดภาคเรียนด้านความรู้ ความสามารถ และเจตคติจากกิจกรรมการเรียนการสอน และการปฏิบัติงาน ที่มอบหมาย ซึ่งครอบคลุมจุดประสงค์และเนื้อหาวิชาตามสมรรถนะรายวิชา โดยใช้เครื่องมือและวิธีการหลากหลายตามความเหมาะสม

จัดให้มีการประเมิน เพื่อพัฒนาและการประเมินสรุปผลการเรียน ปลายภาคเรียน โดยพิจารณาจากการประเมินในแต่ละกิจกรรม และงานที่มอบหมายในอัตราส่วนตามความสำคัญของแต่ละกิจกรรมหรืองานที่มอบหมาย และจัดให้มีการวัดผลสัมฤทธิ์ทางการเรียนเมื่อสิ้นสุดภาคเรียน

ให้ดำเนินการประเมินผลการเรียนนักเรียนที่เรียนในรูปแบบการศึกษาระบบทวิภาคี จากการปฏิบัติงานจริงในสถานประกอบการ ตามวิธีการที่ครูฝึก และครูนิเทศกำหนด

2 นักเรียน นักศึกษาต้องเข้ารับการประเมินมาตรฐานวิชาชีพ เมื่อได้ลงทะเบียนครบทุกรายวิชา ตามหลักสูตรแต่ละประเภทวิชา และสาขาวิชา หรือ ตามระยะเวลาที่คณะกรรมการประเมินมาตรฐานวิชาชีพเห็นสมควร

การประเมินมาตรฐานวิชาชีพให้ระดับผลการประเมิน ดังนี้

ผ่าน หมายถึง ผลการประเมิน จบการศึกษาตามหลักสูตร
ไม่ผ่าน หมายถึง ผลการประเมิน ไม่จบการศึกษาตามหลักสูตร

3 ตัวเลขแสดงระดับผลการเรียนในแต่ละรายวิชา ดังต่อไปนี้

4.0	หมายถึง	ผลการเรียนอยู่ในเกณฑ์ ดีเยี่ยม
3.5	หมายถึง	ผลการเรียนอยู่ในเกณฑ์ ดีมาก
3.0	หมายถึง	ผลการเรียนอยู่ในเกณฑ์ ดี
2.5	หมายถึง	ผลการเรียนอยู่ในเกณฑ์ ดีพอใช้
2.0	หมายถึง	ผลการเรียนอยู่ในเกณฑ์ พอใช้
1.5	หมายถึง	ผลการเรียนอยู่ในเกณฑ์ อ่อน
1.0	หมายถึง	ผลการเรียนอยู่ในเกณฑ์ อ่อนมาก
0	หมายถึง	ผลการเรียนตก

รายวิชาใดที่แสดงระดับผลการเรียนตามข้อ 3 ไม่ได้ให้ใช้ตัวอักษร ต่อไปนี้

- ข.ร. หมายถึง ขาดเรียน ไม่มีสิทธิ์เข้ารับการประเมินสรุปผลการเรียน เนื่องจากมีเวลาเรียนต่ำกว่าร้อยละ 80 โดยสถานศึกษาพิจารณาแล้วเห็นว่าไม่ใช่เหตุสุดวิสัย
- ข.ป. หมายถึง ขาดการปฏิบัติงาน หรือปฏิบัติงานไม่ครบ โดยสถานศึกษาพิจารณาแล้วเห็นว่าไม่มีเหตุผลสมควร
- ข.ส. หมายถึง ขาดการประเมินสรุปผลการเรียน โดยสถานศึกษาพิจารณาแล้วเห็นว่าไม่มีเหตุผลสมควร
- ถ.ล. หมายถึง ถอนรายวิชาภายหลังกำหนด โดยสถานศึกษาพิจารณาแล้วเห็นว่าไม่มีเหตุผลสมควร
- ถ.น. หมายถึง ถอนรายวิชาภายในกำหนด
- ท. หมายถึง ทุจริตในการสอบหรืองานที่มอบหมายให้ทำ
- ม.ส. หมายถึง ไม่สมบูรณ์ เนื่องจากไม่สามารถเข้ารับการประเมินครบทุกครั้ง หรือไม่ส่งงานอันเป็นส่วนประกอบของการเรียนรายวิชาตามกำหนดด้วยเหตุสุดวิสัย
- ม.ท. หมายถึง ไม่สามารถเข้ารับการประเมินทดแทนการประเมินส่วนที่ขาดของรายวิชาที่ไม่สมบูรณ์ภายในภาคเรียนถัดไป
- ผ. หมายถึง ได้เข้าร่วมกิจกรรมตามกำหนดหรือผลการประเมินผ่าน
- ม.ผ. หมายถึง ไม่เข้าร่วมกิจกรรม หรือผลการประเมินไม่ผ่าน

เมื่อนักเรียน นักศึกษาได้ลงทะเบียนรายวิชา ในแต่ละระดับชั้นแล้ว หากได้ค่าระดับคะแนนเฉลี่ยสะสม ต่ำกว่าเกณฑ์ที่กำหนด สถานศึกษาจะพิจารณาว่าควรให้เรียนต่อไปหรือให้พ้นสภาพ ดังนี้

- ระดับชั้น ปวช.1 ไม่ต่ำกว่า 1.50
- ระดับชั้น ปวช.2 ไม่ต่ำกว่า 1.75
- ระดับชั้น ปวช.3 ไม่ต่ำกว่า 2.00
- ระดับชั้น ปวส.1 ไม่ต่ำกว่า 1.75
- ระดับชั้น ปวส.2 ไม่ต่ำกว่า 2.00

การตัดสินผลการเรียน

การตัดสินผลการเรียนเพื่อสำเร็จการศึกษา ของนักเรียนที่ศึกษาในระดับประกาศนียบัตรวิชาชีพ (ปวช.) และนักศึกษาที่ศึกษาในระดับประกาศนียบัตรวิชาชีพชั้นสูง (ปวส.) มีหลักเกณฑ์ ดังนี้

- 1 นักเรียน นักศึกษา ต้องมีเวลาเรียนไม่ต่ำกว่าร้อยละ 80 ของเวลาเรียนทั้งหมด
- 2 ประเมินผลผ่านรายวิชาในหมวดวิชาต่าง ๆ ครบตามที่กำหนดไว้ในหลักสูตรสถานศึกษา แต่ละประเภทวิชา และสาขาวิชา
- 3 ได้จำนวนหน่วยกิตครบถ้วนตามกำหนดไว้ในหลักสูตรสถานศึกษา แต่ละประเภทวิชา และสาขาวิชา
- 4 ได้เข้าร่วมกิจกรรมในสถานศึกษาไม่น้อยกว่า 2 ชั่วโมงต่อสัปดาห์ ครบทุกภาคเรียน โดยมีเวลาเข้าร่วมปฏิบัติการไม่น้อยกว่าร้อยละ 60 ของเวลาที่จัดกิจกรรมในแต่ละภาคเรียน
- 5 ได้ค่าระดับคะแนนเฉลี่ยสะสมไม่ต่ำกว่า 2.00 และต้องผ่านการประเมินมาตรฐานวิชาชีพ ตามเกณฑ์กำหนด

ระเบียบการยืมและใช้บริการห้องสมุด

- 1 ห้องสมุดเปิด – ปิด เวลา 07:30 น. – 18:30 น. เว้นวันศุกร์ เวลา 07:30 น. – 16:30 น.
- 2 ผู้ยืมมีสิทธิ์ยืมหนังสือได้ครั้งละ 5 เล่ม ภายใน 7 วัน
- 3 หนังสือจอง (Reserve) ยืมได้ 1 วัน ให้ยืมออกจากห้องสมุดตั้งแต่ เวลา 15:00 น. และส่งคืนก่อน 09:00 น. ของวันถัดไป
- 4 ถ้าส่งหนังสือเกินกำหนดจะต้องเสียค่าปรับ ดังนี้
 - ก. หนังสือธรรมดาวันละ 1 บาท ต่อ 1 เล่ม
 - ข. หนังสือจอง (Reserve) ชั่วโมงละ 1 บาท ต่อ 1 เล่ม
- 5 ถ้าหนังสือหาย ผู้ยืมจะต้องชดใช้ตามราคาปัจจุบัน
- 6 นักเรียน นักศึกษาจะสามารถยืมหนังสือได้โดยใช้บัตรประจำตัวนักศึกษาเท่านั้น
- 7 นักเรียน นักศึกษาสามารถใช้บริการอินเทอร์เน็ตได้ครั้งละ 45 นาที และใช้บัตรนักศึกษาทุกครั้งในการติดต่อขอใช้บริการ
- 8 นักเรียน นักศึกษาคนใดขโมย ฉีก ดัด หรือทำลายหนังสือของห้องสมุดมีโทษพักการเรียน หรือไล่ออก

ระบบห้องสมุดอิเล็กทรอนิกส์ (eBook)

เป็นเครื่องมือสำหรับจัดทำหนังสือให้อยู่ในรูปแบบสื่ออิเล็กทรอนิกส์ (eBook หรือ e-Magazine) สามารถประยุกต์การใช้งานได้หลายรูปแบบ เช่น หนังสือผลงานทางวิชาการ เอกสารการอบรม หรือทำรายงานการประชุมและอื่น ๆ เพื่อสร้างแหล่งข้อมูล e-Library หรือ Digital Library เพิ่มโอกาสการเรียนรู้ของเจ้าหน้าที่และบุคลากรในองค์กรและภายนอกองค์กร เป็นการเพิ่มช่องทางการประชาสัมพันธ์หนังสือและสื่อต่าง ๆ ขององค์กร ในรูปแบบของหนังสืออิเล็กทรอนิกส์ สู่ผู้สนใจ โดยผ่านเครือข่าย Internet หรือ Intranet โดยการเผยแพร่ผ่านห้องสมุดอิเล็กทรอนิกส์บนเว็บไซต์

ระเบียบการใช้ห้องอินเทอร์เน็ต

- 1 เปิดบริการเวลา 08.00 - 18.00 น.
- 2 แสดงบัตรประจำนักศึกษาก่อนใช้คอมพิวเตอร์
- 3 ใช้รหัสนักเรียน นักศึกษาเป็น User Name และใช้วันเดือนปีเกิดเป็น Password เพื่อเข้าใช้บริการ
- 4 แต่งกายให้เรียบร้อยตามระเบียบของทางวิทยาลัย
- 5 ห้ามนำอาหาร และเครื่องดื่ม เข้ามารับประทานในห้องอินเทอร์เน็ต
- 6 ห้ามส่งเสียงดังรบกวนผู้อื่น
- 7 นักเรียน นักศึกษาได้รับสิทธิ์ใช้งาน 2 ชั่วโมง มีสิทธิ์ใช้ติดต่อกัน ไม่เกิน 2 ชั่วโมง/ครั้ง (ยกเว้นมีเครื่องว่าง)
- 8 ห้ามนักเรียน นักศึกษาเล่นเกมส์คอมพิวเตอร์ ทุกชนิดโดยเด็ดขาด
- 9 หากมีปัญหาหรือข้อสงสัยให้ติดต่อเจ้าหน้าที่ควบคุมห้อง
 - กรุณาวางกระเป๋าไว้ข้างนอก เก้าอี้ของมีค่าไว้กับตัว
 - หากนักเรียน นักศึกษาไม่ปฏิบัติตามระเบียบการใช้ห้อง จะถูกตัดสิทธิ์การใช้ทันที

ระเบียบการใช้ห้องศูนย์การเรียนรู้ด้วยตนเอง

- 1 ถอดรองเท้าวางให้เป็นระเบียบที่หน้าห้อง
- 2 ห้ามนำกระเป๋าเข้าห้อง
- 3 อนุญาตให้นำสิ่งของมีค่าติดตัวเข้ามาได้
- 4 ไม่ส่งเสียงดังรบกวนผู้อื่น
- 5 ห้ามนำขนม อาหาร เครื่องดื่ม เข้ามารับประทาน
- 6 หากมีข้อสงสัยหรือปัญหาใดๆ ให้ติดต่อเจ้าหน้าที่ประจำห้อง

Regulations

- 1 Leave your shoes outside tidily.
- 2 Do not bring your bag without permission.
- 3 Hold on to your valuables.
- 4 Be quiet!
- 5 Food and drink are not permitted.
- 6 If you have any questions, go to ask the center's helper. Opening hours : 8.00 a.m. – 4.30 p.m.

ขั้นตอนการให้บริการห้องศูนย์การเรียนรู้ด้วยตนเอง

- 1 นักศึกษาที่มาใช้บริการให้ลงชื่อ ชั้น/แผนก ที่แฟ้มลงชื่อเข้าใช้บริการทุกครั้ง
- 2 เมื่อนักศึกษาต้องการจะยืมสื่อใดๆ ภายในห้องศูนย์การเรียนรู้ฯ ให้ติดต่อที่เจ้าหน้าที่ประจำห้อง
- 3 เมื่อนักศึกษาต้องการใช้อินเทอร์เน็ตเพื่อศึกษา ค้นคว้า หาข้อมูล เกี่ยวกับเรื่องศึกษาอยู่ ให้แจ้งเจ้าหน้าที่ประจำห้องทุกครั้ง (ไม่อนุญาตให้แชท เล่นเกมส์ พิมพ์งาน)
- 4 เมื่อนักศึกษาต้องการจะยืมหนังสือภายในห้อง ให้ลงชื่อยืมที่สมุดยืมสื่อ (อนุญาตเฉพาะนำไปถ่ายเอกสารเท่านั้น) และแนบบัตรประจำตัวนักศึกษา หรือบัตรที่ทางราชการออกให้เท่านั้น

ฝ่ายบริหารทรัพยากร



งานทะเบียน

การขอใบรับรอง

ใบรับรองสภาพการเป็นนักเรียน/นักศึกษา

ขั้นตอนการขอใบรับรอง

- 1 ให้นักเรียน นักศึกษา ติดต่องานทะเบียน เพื่อกรอกแบบคำร้องยื่นขอใบรับรอง และกรอกข้อมูลตามแบบฟอร์ม พร้อมรูปถ่ายหน้าตรงขนาด 1 นิ้ว (สวมเครื่องแบบวิทยาลัยฯ) จำนวน 1 ใบ ยื่นต่อเจ้าหน้าที่งานทะเบียน
- 2 เจ้าหน้าที่งานทะเบียน ออกใบรับรองเสนอให้หัวหน้างานทะเบียน และเสนอผู้อำนวยการลงนามรับรองเอกสาร และประทับตราสถานศึกษา
- 3 นักเรียน นักศึกษามารับใบรับรองตามกำหนดนัดหมาย (ประมาณ 3 วัน นับจากวันที่ยื่นแบบคำร้อง)

การเปลี่ยน เพิ่ม และถอนรายวิชา

นักเรียน นักศึกษา จะขอเปลี่ยนรายวิชาที่ได้ลงทะเบียนไว้แล้ว หรือขอเพิ่มรายวิชาต้องกระทำภายใน 15 วัน นับแต่วันเปิดภาคเรียน หรือภายใน 5 วัน นับแต่วันเปิดภาคเรียนฤดูร้อน

ส่วนการขอถอนรายวิชาต้องกระทำภายใน 30 วันนับแต่วันเปิดภาคเรียน หรือภายใน 10 วัน นับแต่วันเปิดภาคเรียนฤดูร้อน

การขอเปลี่ยน ขอเพิ่ม หรือขอถอนรายวิชาต้องได้รับความเห็นชอบจากครูที่ปรึกษา และครูผู้สอนประจำวิชา

การพ้นสภาพและคืนสภาพนักเรียน

สถานศึกษาสั่งให้พ้นสภาพนักเรียน นักศึกษาในกรณีใด กรณีหนึ่ง ต่อไปนี้

- ขาดเรียน ขาดการฝึกอาชีพหรือขาดการติดต่อกับสถานศึกษา และหรือสถานประกอบการเกินกว่า 15 วัน ซึ่งสถานศึกษาหรือสถานประกอบการพิจารณาแล้วเห็นว่าไม่มีเหตุผลอันสมควร หรือมีพฤติกรรมอย่างอื่นที่แสดงว่าไม่มีความตั้งใจที่จะศึกษาเล่าเรียนหรือรับการฝึกอาชีพ

- ไม่ยื่นคำขอลับเข้าเรียนภายใน 15 วัน นับแต่วันถัดจากวันครบกำหนดลาพักการเรียนหรือฝึกอาชีพ

- ไม่มาติดต่อเพื่อรักษาสภาพนักเรียน

- ต้องโทษคดีอาญาโดยคำพิพากษาของศาลถึงที่สุดให้จำคุก เว้นแต่ความผิดลหุโทษ หรือความผิดที่ได้กระทำโดยประมาท

- ขาดพื้นฐานความรู้ หรือคุณสมบัติของผู้เข้าเรียน ตามที่กำหนดไว้

การคืนสภาพนักเรียน

การขอคืนสภาพนักเรียนเพื่อกลับเข้าเรียนให้ปฏิบัติดังนี้

- 1 ต้องเข้าเรียนภายในสัปดาห์แรกของภาคเรียน เว้นแต่กลับเข้าเรียนในภาคเรียนเดียวกัน
- 2 ต้องเรียนตามหลักสูตรที่ใช้อยู่ในขณะนั้น
- 3 ให้นำจำนวนหน่วยกิตของรายวิชาที่ประเมินได้ไว้ และเป็นรายวิชาที่ยังปรากฏอยู่ในหลักสูตร
ฉบับรวมเพื่อพิจารณาตัดสินการสำเร็จการศึกษาตามหลักสูตร

การพักการเรียน

นักเรียน นักศึกษาที่ขออนุญาตลาพักการเรียน หรือการฝึกอาชีพ ต้องยื่นคำขอเป็นลายลักษณ์อักษร
ต่อสถานศึกษา หรือสถานประกอบการ โดยมีผู้ปกครองเป็นผู้รับรองสำหรับผู้ที่มีบรรลุนิติภาวะจะมีผู้รับรอง
หรือไม่ก็ได้ เมื่อได้รับอนุญาตแล้วจึงพักการเรียน หรือการฝึกอาชีพได้ มิฉะนั้นจะถือว่าขาดเรียนเว้นแต่
เหตุสุดวิสัย

นักเรียน นักศึกษาที่ลาพักการเรียนหรือการฝึกอาชีพ เมื่อครบกำหนดเวลาที่ลาพักการเรียน หรือ
การฝึกอาชีพแล้ว ให้ยื่นคำขอลงกลับเข้าเรียนพร้อมด้วยหลักฐานการอนุญาตให้ลาพักการเรียน หรือการฝึกอาชีพ
ต่อหัวหน้าสถานศึกษา หรือผู้ที่ได้รับมอบหมายภายใน 15 วัน นับแต่วันถัดจากวันครบกำหนด หากพ้นกำหนด
ให้ถือว่าพ้นสภาพนักเรียน เว้นแต่เหตุสุดวิสัย

กำหนดการปิด - เปิดภาคเรียน ภาคเรียนที่ 1 ปีการศึกษา 2566

15	พฤษภาคม	2566	เปิดภาคเรียนที่	1/2566
11-15	กันยายน	2566	สอบปลายภาค	1/2566
16	กันยายน	2566	ปิดภาคเรียนที่	1/2566

****กำหนดการอาจมีการเปลี่ยนแปลงตามความเหมาะสม ให้นักเรียน นักศึกษาติดตามผ่านเว็บไซต์**

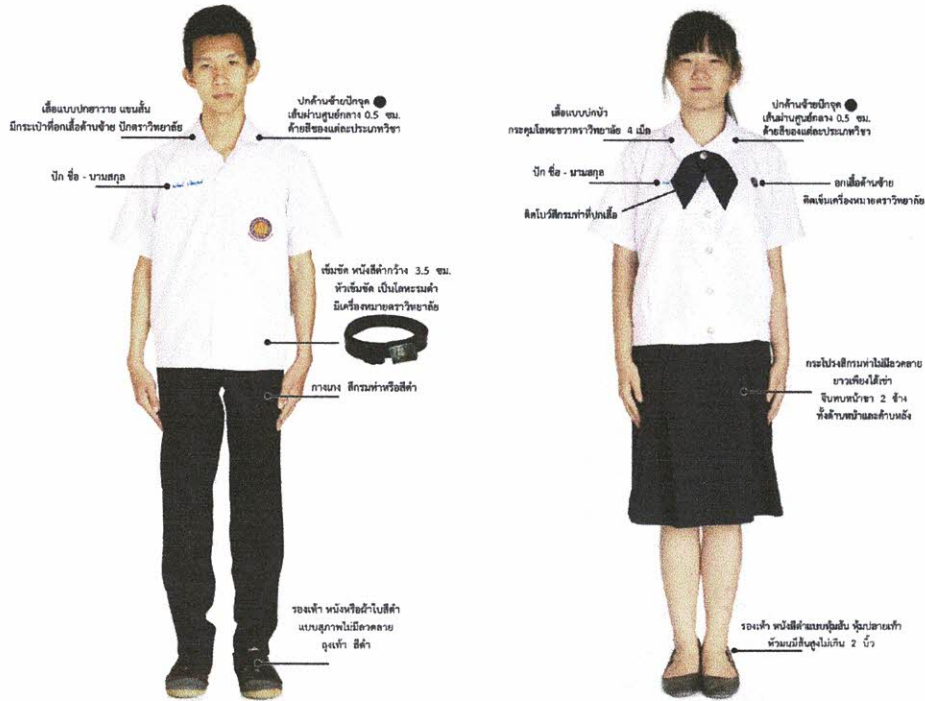
www.cvc.ac.th และที่บอร์ดประชาสัมพันธ์หน้าห้องทะเบียน**

ฝ่ายพัฒนากิจการนักเรียน นักศึกษา



งานปกครอง

การแต่งกายนักเรียนและนักศึกษา



เครื่องแบบนักเรียนชาย หญิง ระดับประกาศนียบัตรวิชาชีพ (ปวช.)

ข้อ 1 เครื่องแบบนักเรียน นักศึกษาชายประกอบด้วย

1.1 เสื้อ แบบปกฮาวาย ผ้าขาวเกลี้ยงไม่บางเกินสมควร ผ่าอกตลอด แขนสั้นปล่อยธรรมดา มีกระเป๋าท่อนคอเสื้อด้านซ้ายขนาดเหมาะกับตัวเสื้อ กระเป๋าไม่มีผ้าปักตราวิทยาลัย ออกเสื้อด้านขวาปักชื่อตัวบรรจงสูง 1 ซม. ด้วยด้ายสีน้ำเงินที่ปลายปกด้านซ้ายปักจุด ● เส้นผ่านศูนย์กลาง 0.5 ซม. ใช้ด้ายสีของแต่ละประเภทวิชา

1.2 กางเกง สีกรมท่าหรือสีดำ ไม่มีลวดลาย ไม่มีจีบ แบบสุภาพ กระเป๋าข้างตรง กระเป๋าหลัง มีทางด้านขวาเพียงกระเป๋าดียว ปลายขากางเกงทรงตรง

1.3 เข็มขัด หนึ่งสีด้ากว้าง 3.5 ซม. มีปลอกสีเดียวกับเข็มขัด 1 ปลอกสำหรับสอดปลายเข็มขัด

1.4 หัวเข็มขัด เป็นโลหะรมดำ มีเครื่องหมายตราวิทยาลัย

1.5 รองเท้า หนึ่งหรือผ้าใบสีด้าแบบสุภาพไม่มีลวดลาย รองเท้าผ้าใบสีขาวใช้เฉพาะ วันที่เรียนวิชาพลศึกษาเท่านั้น

1.6 ถุงเท้า สีด้า (สีขาวใช้เฉพาะวันที่เรียนวิชาพลศึกษาเท่านั้น)

ข้อ 2 เครื่องแบบนักเรียน นักศึกษาหญิงประกอบด้วย

2.1 เสื้อ แบบปกบัว ผ่าขาวเกลี้ยงไม่บางเกินสมควรผ่าอกตลอด มีกระดุมโลหะขาวตราวิทยาลัย 4 เม็ด แขนสั้นปล่อยธรรมดา ยาวเพียงเหนือข้อศอก ที่อกเสื้อด้านซ้ายติดเข็มเครื่องหมายตราวิทยาลัย ออกเสื้อด้านขวาปักชื่อ ตัวบรรจงสูง 1 ซม. ด้วยด้ายสีน้ำเงิน ติดโบว์สีกรมท่าที่ปกเสื้อ ปลายปกด้านซ้ายปักจุด ● เส้นผ่านศูนย์กลาง 0.5 ซม. ใช้ด้ายสีของแต่ละประเภทวิชา

2.2 เข็มกลัดติดเสื้อ เครื่องหมายตราวิทยาลัยเป็นโลหะขนาดเส้นผ่าศูนย์กลาง 1.8 ซม.

2.3 กระโปรง สีกรมท่าไม่มีลวดลาย ยาวเพียงใต้เข่า จีบทบหน้าขา 2 ข้างทั้งด้านหน้า และด้านหลัง

2.4 รองเท้า หนังสีด้าแบบหุ้มส้น หุ้มปลายเท้า ไม่มีลวดลาย หัวนมมีสันสูงไม่เกิน 2 นิ้วไม่สวมถุงเท้า

ทุกชนิด

ข้อ 3 นักเรียนต้องปฏิบัติตนเกี่ยวกับการไว้ทรงผมดังนี้

3.1 นักเรียนชายจะไว้ผมสั้นหรือผมยาวก็ได้ กรณีไว้ผมยาวด้านข้าง ด้านหลังต้องยาวไม่เลยตีนผมด้านหน้าและกลางศรีษะให้เป็นไปตามความเหมาะสมและมีความเรียบร้อย

3.2 นักเรียนหญิงจะไว้ผมยาวหรือผมสั้นก็ได้ กรณีไว้ผมยาวให้เป็นไปตามความเหมาะสมและรวบให้เรียบร้อย

ข้อ 4 นักเรียนต้องห้ามปฏิบัติตนดังนี้

4.1 ดัดผม

4.2 ย้อมสีผมให้ผิดไปจากเดิม

4.3 ไว้หวดหรือเครา

4.4 การกระทำอื่นใดซึ่งไม่เหมาะสมกับสภาพการเป็นนักเรียน เช่น การตัดแต่งทรงผมเป็นรูปทรงสัญลักษณ์

หรือเป็นลวดลาย

ข้อ 5 เล็บ ห้ามไว้เล็บ แต่งเล็บ ทาสีเล็บ

ข้อ 6 ใบหน้า ห้ามตกแต่งใบหน้า หรือส่วนหนึ่งส่วนใดของใบหน้าด้วยแป้งฝุ่นสี หรือน้ำมัน

หรือเครื่องสำอางทุกชนิด

ข้อ 7 เครื่องประดับ ห้ามประดับของมีค่าทุกชนิด ยกเว้นนาฬิกาข้อมือ

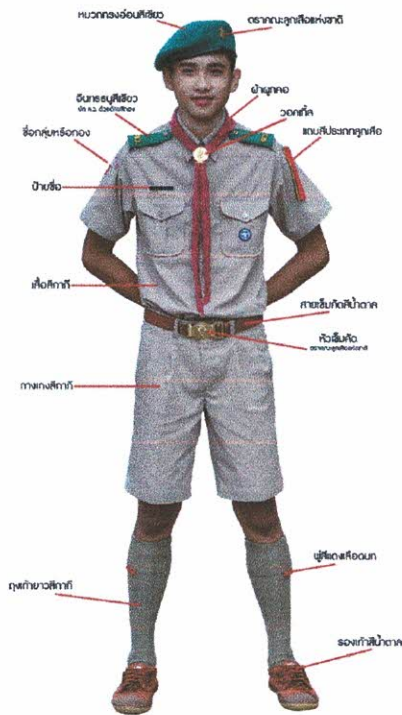
ข้อ 8 ชุดพลศึกษา ใช้เสื้อตราวิทยาลัย กางเกงวอร์มตามที่วิทยาลัยกำหนดให้ รองเท้าผ้าใบสีขาว ไม่มีลวดลายใดๆ ทั้งสิ้น และถุงเท้าสีขาว

ฝ่ายพัฒนากิจการนักเรียน นักศึกษา



งานปกครอง

การแต่งกายนักเรียนและนักศึกษา



เครื่องแบบลูกเสือและเนตรนารี ระดับประกาศนียบัตรวิชาชีพ ปี1 (ปวช.1)

- ข้อ 1 เครื่องแบบลูกเสือวิสามัญประกอบด้วย
 - 1.1 หมวกทรงอ่อนสีเขียวน มีตราหน้าหมวกรูปตราคณะลูกเสือแห่งชาติ
 - 1.2 เสื้อคอพับสีทากี้แขนสั้นเนื้อข้อศอกผ่าอก
 - 1.3 ผ้าผูกคอรูปสามเหลี่ยมหน้าจั่ว ด้านฐาน 100 ซม. ด้านตั้ง 75 ซม. สีตามเขตการศึกษา ด้านหลังติดเครื่องหมายจังหวัด และห่วงสวมผ้าผูกคอที่ไม่ใช่ห่วงกิลเวลล์
 - 1.4 กางเกงสีทากี้ (สีเดียวกับเสื้อ) ขาสั้นเนื้อเข้าประมาณ 5 ซม. มีหูร้อยเข็มขัดยาวไม่เกิน 6 ซม. กว้าง ๑ ซม. มีกระเป๋ตามแนวตะเข็บข้างละ 1 กระเป๋า
 - 1.5 เข็มขัดหนังสีน้ำตาล กว้างไม่เกิน 3 ซม. หัวชนิดหัวขัดทำด้วยโลหะสีทอง มีลายคุณรูปตราคณะลูกเสือแห่งชาติภายในกรอบข้อชัยพฤกษ์ด้านล่างมีคติพจน์ลูกเสือ ” เสียชีพอย่าเสียสัตย์ ”
 - 1.6 กุศิกายยาวสีทากี้ พับขอบไว้ได้เข้า ได้พับขอบมีรอบรัดถุง และมีพูสีแดง ข้างละ 2 พู
 - 1.7 รองเท้าหนังหรือผ้าใบสีน้ำตาลแก่ ไม่มีลวดลายหุ้มสันชนิดผูก
 - 1.8 ใช้ไม้จ๋ามและธงหมู่เป็นหมายเลข

ข้อ 2 เครื่องแบบเนตรนารีวิสามัญประกอบด้วย

2.1 หมวกแบบปีกแคบ ทำด้วยผ้าสีเขียวแก่ มีตราหน้าหมวกรูปเครื่องหมายเนตรนารี ทำด้วยโลหะสีทอง ปีกด้านข้างพับขึ้น ปีกหมวกด้านหลังเป็นชายซ้อนกันพับขึ้น ติดคุมหุ้มผ้าสีเขียวกัน

2.2 เสื้อแบบคอพับสีเขียวแก่ แขนสั้นเหนือศอก ผ่าอกตลอด ออกเสื้อทำเป็นسابกว้าง 3.5 ซม. มีคุมเหนือเข็มขัด 4 เม็ด ออกมีกระเป๋าด้านละ 1 กระเป๋า มีแถบตรงกึ่งกลางตามทางตั้ง ปกคลุม เจาะรั้งคุม กึ่งกลาง 1 คุม ประดับอินทรีรูปสีเขียวเหนือบ่าทั้ง 2 ข้างด้านไหล่กว้าง 3.5 ซม. ด้านคอกว้าง 2.5 ซม. ปลายอินทรีรูปเครื่องหมายเนตรนารีสีเหลือง การแต่งเครื่องแบบให้สอดคล้องเสื้อไว้ในกระโปรง

2.3 ผ่าผูกคอรูปสามเหลี่ยมหน้าจั่ว ด้านฐาน 100 ซม. ด้านตั้ง 75 ซม. สีตามเขตการศึกษา ด้านหลังติดเครื่องหมายจังหวัด และห่วงสวมผ่าผูกคอที่ไม่ใช่ห่วงกิเลส

2.4 กระโปรงทำด้วยผ้าสีเขียวแก่ ยาวเสมอเข่า ด้านหน้าและด้านหลังพับเป็นกรีบหันออกด้านข้าง ข้างละ 1 กลีบ

2.4 เข็มขัดสายทำด้วยหนังสีดำ กว้างไม่เกิน 3 ซม. หัวเข็มขัดรูปสี่เหลี่ยมผืนผ้าทำด้วยโลหะสีทอง มีหลายชนิดรูปเครื่องหมายเนตรนารี

2.5 ถุงเท้าสีขาว พับสั้นเพียงข้อเท้า

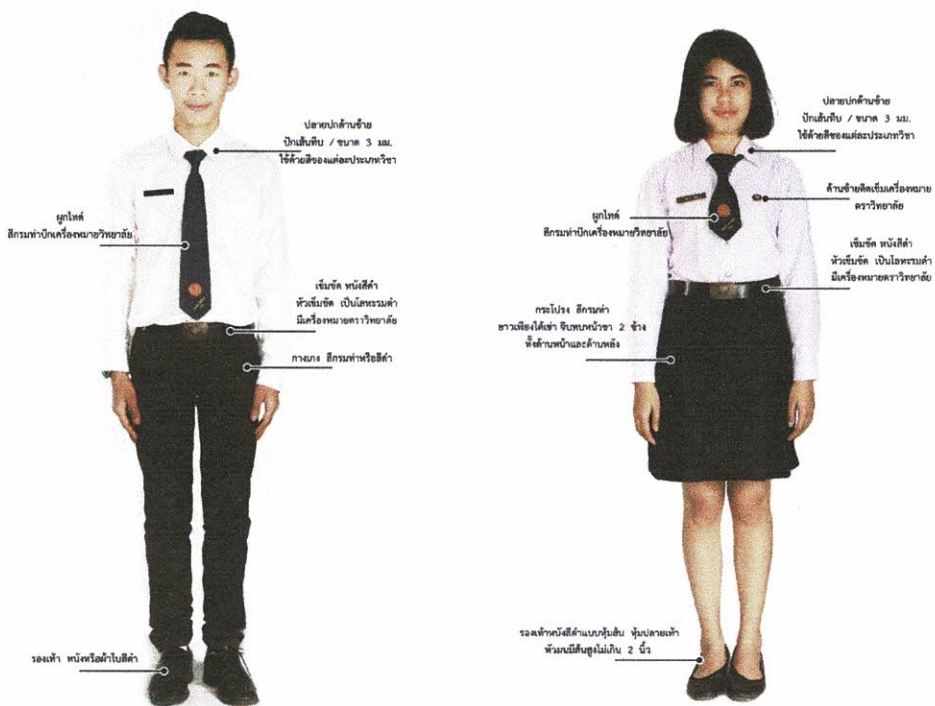
2.6 รองเท้าชนิดหนังสีดำแบบนักเรียน หรือผ้าใบสีขาว ไม่มีลวดลาย หุ้มส้นชนิดผูก

ฝ่ายพัฒนากิจการนักเรียน นักศึกษา



งานปกครอง

การแต่งกายนักเรียนและนักศึกษา



เครื่องแบบนักศึกษาชาย หญิง ระดับประกาศนียบัตรวิชาชีพชั้นสูง (ปวส.)

ข้อ 1 เครื่องแบบนักศึกษาชายประกอบด้วย

- 1.1 เสื้อ เชิ้ตสีขาวแขนยาวถึงข้อมือ ผ้าขาวเกลี้ยงไม่บางเกินสมควร ออกเสื่อด้านขวาปักชื่อตัวบรรจงสูง 1 ซม. ด้วยด้ายสีน้ำเงิน ปลายปกด้านซ้ายปักเส้นทึบ / ขนาด 3 มม. ใช้ด้ายสีของแต่ละประเภทวิชา
- 1.2 กางเกง สีกรมท่าหรือสีดำ ไม่มีลวดลาย ไม่มีจีบ แบบสุภาพ กระเป๋าช้างตรง กระเป๋าลังมีทางด้านขวาเพียงกระเป๋าดียว ปลายขากางเกงทรงตรง
- 1.3 เข็มขัด หนังสีดำกว้าง 3.5 ซม. มีปลอกสีเดียวกับเข็มขัด 1 ปลอกสำหรับสอดปลายเข็มขัด
- 1.4 หัวเข็มขัด เป็นโลหะรมดำ มีเครื่องหมายตราวิทยาลัย
- 1.5 รองเท้า หนังหรือผ้าใบสีดำแบบสุภาพไม่มีลวดลาย
- 1.6 ผูกโบว์ สีกรมท่าปักเครื่องหมายวิทยาลัย

ข้อ 2 เครื่องแบบนักศึกษาหญิงประกอบด้วย

2.1 เสื้อ เซ็ตสีขาวแขนยาวถึงข้อมือ ผ่าขาวเกลี้ยงไม่บางเกินสมควร

2.2 เข็มกลัดติดเสื้อ เครื่องหมายตราวิทยาลัยเป็นโลหะขนาดเส้นผ่าศูนย์กลาง 1.8 ซม.

2.3 กระโปรง สีกรมท่าไม่มีลวดลาย ยาวเพียงใต้เข่า จีบทบหน้าขา 2 ข้างทั้งด้านหน้าและด้านหลัง

2.4 รองเท้า หนังสือดำแบบหุ้มส้น หุ้มปลายเท้า ไม่มีลวดลาย หัวนมมีสันสูงไม่เกิน 2 นิ้ว

ไม่สวมถุงเท้าทุกชนิด

2.5 ผูกไทด์ สีกรมท่าปักเครื่องหมายวิทยาลัย

ข้อ 3 นักเรียนต้องปฏิบัติตามเกี่ยวกับการไว้ทรงผมดังนี้

3.1 นักเรียนชายจะไว้ผมสั้นหรือผมยาวก็ได้ กรณีไว้ผมยาวด้านข้าง ด้านหลังต้องยาว ไม่เลยตีนผมด้านหน้าและกลางศรีษะให้เป็นไปตามความเหมาะสมและมีความเรียบร้อย

3.2 นักเรียนหญิงจะไว้ผมยาวหรือผมสั้นก็ได้ กรณีไว้ผมยาวให้เป็นไปตามความเหมาะสม และรวบให้เรียบร้อย

ข้อ 4 นักเรียนต้องห้ามปฏิบัติดังนี้

4.1 ดัดผม

4.2 ย้อมสีผมให้ผิดไปจากเดิม

4.3 ไว้หนวดหรือเครา

4.4 การกระทำอื่นใดซึ่งไม่เหมาะสมกับสภาพการเป็นนักเรียน เช่น การตัดแต่งทรงผมเป็นรูปทรง

สัญลักษณ์หรือเป็นลวดลาย

ข้อ 5 เล็บ ห้ามไว้เล็บ แต่งเล็บ ทาสีเล็บ

ข้อ 6 ใบหน้า ห้ามตกแต่งใบหน้า หรือส่วนหนึ่งส่วนใดของใบหน้าด้วยแป้งฝุ่นสี หรือน้ำมัน หรือเครื่องสำอางทุกชนิด

ข้อ 7 เครื่องประดับ ห้ามประดับของมีค่าทุกชนิด ยกเว้นนาฬิกาข้อมือ

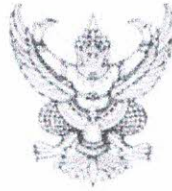
เครื่องแบบนักศึกษาชาย หญิง หลักสูตรเทคโนโลยีบัณฑิต (ปริญญาตรี) (ต่อเนื่อง)

ข้อ 1 เครื่องแบบนักศึกษาชายประกอบด้วย

- 1.1 เสื้อเชิ้ต สีขาวแขนยาวถึงข้อมือ ไม่พับปลายแขน ไม่รัดรูป และไม่หลวมเกินไป ไม่มีลวดลาย ไม่บางจนเกินสมควร ผ่าอกตรงโดยตลอด ติดกระดุม 5 เม็ด มีกระเป๋านาฬิกาพอดเหมาะที่หน้าอกด้านซ้าย ตัวเสื้อมีความยาวเพียงพอสำหรับให้กางเกงทับได้โดยเวลาสวมเสื้อให้สอดชายเสื้อไว้ในกางเกงให้เรียบร้อย
- 1.2 เนคไทสีแดง (เลือดหมู) กัดเข็มตราสัญลักษณ์สถาบันฯ ไม่สูงกว่าหัวเข็มขัดเกินครึ่ง
- 1.3 กางเกงขายาวสีดำ แบบสากลทรงสุภาพ ไม่รัดรูป ไม่ขาสิบ มีหูเข็มขัดเย็บด้วยผ้าสีเดียวกัน ไม่พับปลายขา ผ้าเนื้อเรียบไม่มีลวดลาย
- 1.4 เข็มขัดหนังสีดำ หัวเข็มขัดสีเงิน มีลายดุนนูนตราสัญลักษณ์สถาบันฯ มีปลอกเข็มขัดสีเดียวกับเข็มขัดสำหรับสอดปลาบเข็มขัด
- 1.5 ถุงเท้าสีดำไม่มีลวดลาย
- 1.6 รองเท้าหนัง หุ้มส้นสีดำ ไม่มีลวดลาย แบบสุภาพ

ข้อ 2 เครื่องแบบนักศึกษาหญิงประกอบด้วย

- 2.1 เสื้อเชิ้ต สีขาวไม่รัดรูป และไม่หลวมเกินไป ไม่มีลวดลาย ไม่บางจนเกินสมควร ผ่าอกตรง โดยตลอด แขนสั้นเพียงข้อศอก ปลายแขนปล่อยตรงไม่พับปลายแขน ติดกระดุมสีเงินลายดุนนูนตราสัญลักษณ์สถาบันฯ และกััดกระดุมคอเสื้อ ตัวเสื้อมีความยาวเพียงพอสำหรับให้กระโปรงทับได้ เวลาสวมให้ชายเสื้อไว้ในกระโปรงให้เรียบร้อย
- 2.2 เข็มกััดเสื้อตราสัญลักษณ์สถาบันฯ กััดบนหน้าอกเสื้อด้านซ้าย สูงระดับกระดุมเม็ดที่หนึ่ง
- 2.3 กระโปรงทรงตรงสีดำ เอวสูง ด้านหลังผ่าป้ายแบบสุภาพ ไม่ผ่าสูงเกินไป ไม่รัดรูป ชายกระโปรงยาวเสมอเข่า ผ้าเนื้อเรียบ ไม่มีลวดลาย
- 2.4 เข็มขัดหนังสีดำ หัวเข็มขัดสีเงิน มีลายดุนนูนตราสัญลักษณ์สถาบันฯ มีปลอกเข็มขัดสีเดียวกับเข็มขัดสำหรับสอดปลาบเข็มขัด
- 2.5 ถุงน่องสีเนื้อ ไม่มีลวดลาย
- 2.6 รองเท้าหนังหุ้มส้นสีดำ ไม่มีลวดลาย มีส้น ทรงสุภาพ



กฎกระทรวง
กำหนดความประพฤติของนักเรียนและนักศึกษา
พ.ศ. ๒๕๕๘

อาศัยอำนาจตามความในมาตรา ๖ และมาตรา ๖๔ แห่งพระราชบัญญัติคุ้มครอง เด็ก พ.ศ. ๒๕๔๖ อันเป็นกฎหมายที่มี
บทบัญญัติบางประการเกี่ยวกับการจำกัดสิทธิและเสรีภาพของบุคคล ซึ่งมาตรา ๒๙ ประกอบกับมาตรา ๓๑ มาตรา ๓๔ มาตรา ๓๕
มาตรา ๓๖ มาตรา ๓๙ มาตรา ๔๘ และมาตรา ๕๐ ของรัฐธรรมนูญแห่งราชอาณาจักรไทย บัญญัติให้กระทำได้โดยอาศัยอำนาจตาม
บทบัญญัติแห่งกฎหมาย รัฐมนตรีว่าการกระทรวงศึกษาธิการออกกฎกระทรวงไว้ดังต่อไปนี้

ข้อ ๑ นักเรียนและนักศึกษาต้องไม่ประพฤติตน ดังต่อไปนี้

- (๑) หนีเรียนหรือออกนอกสถานศึกษาโดยไม่ได้รับอนุญาตในช่วงเวลาเรียน
- (๒) เล่นการพนัน จัดให้มีการเล่นการพนัน หรือมั่วสุมในวงการพนัน
- (๓) พกพาอาวุธหรือวัตถุระเบิด
- (๔) ซื้อ จำหน่าย แลกเปลี่ยน เสพสุรา หรือเครื่องดื่มที่มีแอลกอฮอล์ สิ่งมีนเมา บุหรี่ หรือยาเสพติด
- (๕) ลักทรัพย์ กรรโชกทรัพย์ ช่มชู้ หรือบังคับขืนใจเพื่อเอาทรัพย์สินบุคคลอื่น
- (๖) ก่อเหตุทะเลาะวิวาท ทำร้ายร่างกายผู้อื่น เทรียมการหรือกระทำการใดๆ อันน่าจะก่อให้เกิดความไม่สงบเรียบร้อย หรือขัดต่อ
ศีลธรรมอันดีของประชาชน
- (๗) แสดงพฤติกรรมทางชู้สาวซึ่งไม่เหมาะสมในที่สาธารณะ
- (๘) เกี่ยวข้องกับการค้าประเวณี
- (๙) ออกนอกสถานที่พักเวลากลางคืน เพื่อเที่ยวเตร่หรือรวมกลุ่ม อันเป็น การสร้างความเดือดร้อนให้แก่ตนเองหรือผู้อื่น

ข้อ ๒ ให้โรงเรียนหรือสถานศึกษากำหนดระเบียบว่าด้วยความประพฤติของนักเรียนและนักศึกษาได้เท่าที่ไม่ขัดหรือแย้งกับกฎกระทรวงนี้

ให้ไว้ ณ วันที่ ๒๗ ธันวาคม พ.ศ. ๒๕๕๘

จาตุรนต์ ฉายแสง
รัฐมนตรีว่าการกระทรวงศึกษาธิการ

ระเบียบวิทยาลัยอาชีวศึกษาเชียงราย
ว่าด้วยหลักเกณฑ์และวิธีการตัดคะแนนความประพฤตินักเรียนและนักศึกษา
พ.ศ. ๒๕๖๖

โดยเป็นการสมควรปรับปรุงระเบียบวิทยาลัยอาชีวศึกษาเชียงราย ว่าด้วยหลักเกณฑ์และวิธีการตัดคะแนนความประพฤติและลงโทษนักเรียน นักศึกษา ให้เหมาะสม อาศัยอำนาจตามความในข้อ ๙ แห่งระเบียบกระทรวงศึกษาธิการว่าด้วยการลงโทษนักเรียนและนักศึกษา พ.ศ. ๒๕๔๘ และกฎกระทรวงว่าด้วยความประพฤติของนักเรียนและนักศึกษา พ.ศ. ๒๕๔๘ วิทยาลัยอาชีวศึกษาเชียงราย จึงกำหนดระเบียบว่าด้วยหลักเกณฑ์และวิธีการตัดคะแนนความประพฤตินักเรียนและนักศึกษา ไว้ดังนี้

ข้อ ๑. ระเบียบนี้เรียกว่า “ระเบียบวิทยาลัยอาชีวศึกษาเชียงราย ว่าด้วยหลักเกณฑ์และวิธีการตัดคะแนนความประพฤตินักเรียนและนักศึกษา พ.ศ. ๒๕๕๗”

ข้อ ๒. ระเบียบนี้ใช้บังคับตั้งแต่ปีการศึกษา ๒๕๕๗ เป็นต้นไป และให้บรรดาระเบียบ คำสั่งหรือข้อบังคับอื่นใดที่เกี่ยวกับการตัดคะแนนความประพฤตินักเรียนและนักศึกษา ของวิทยาลัยอาชีวศึกษาเชียงรายที่ขัดหรือแย้งกับระเบียบนี้ให้ใช้ระเบียบนี้แทน

ข้อ ๓. ในระเบียบนี้

“กระทำความผิด” หมายความว่า การที่นักเรียนหรือนักศึกษาประพฤติฝ่าฝืนระเบียบข้อบังคับของสถานศึกษาหรือของกระทรวงศึกษาธิการหรือกฎกระทรวงว่าด้วยความประพฤติของนักเรียนและนักศึกษา

“การลงโทษ” หมายความว่า การลงโทษนักเรียนหรือนักศึกษาที่กระทำความผิดโดยมีความมุ่งหมายเพื่อการอบรมสั่งสอน

ข้อ ๔. การลงโทษนักเรียน นักศึกษาให้อยู่ในดุลยพินิจตามความเหมาะสม ๔ สถาน ดังนี้

- ๔.๑ ว่ากล่าวตักเตือน
- ๔.๒ ทำทัณฑ์บน
- ๔.๓ ตัดคะแนนความประพฤติ
- ๔.๔ ทำกิจกรรมเพื่อให้ปรับเปลี่ยนพฤติกรรม

ข้อ ๕. นักเรียนนักศึกษา อาจถูกลงโทษทำทัณฑ์บน ตัดคะแนนความประพฤติ และทำกิจกรรม เพื่อให้ปรับเปลี่ยนพฤติกรรมในความผิดคราวเดียวกันก็ได้

ข้อ ๖. อำนาจการตัดคะแนนความประพฤติ ให้เป็นไปตามหลักเกณฑ์ ดังต่อไปนี้

- ๖.๑ การตัดคะแนนครั้งละ ๕ คะแนน ให้อยู่ในอำนาจและดุลยพินิจของครู แต่ละท่าน
- ๖.๒ การตัดคะแนนครั้งละ ๑๐ คะแนน ให้อยู่ในอำนาจและดุลยพินิจของผู้อำนวยการหรือหัวหน้างานปกครองหรือหัวหน้าแผนกวิชา
- ๖.๓ การตัดคะแนนครั้งละ ๑๕ คะแนน ให้อยู่ในอำนาจและดุลยพินิจของคณะกรรมการงานปกครอง

ข้อ ๗. การพิจารณาความผิดในการตัดคะแนนความประพฤติให้ใช้หลักเกณฑ์ ดังต่อไปนี้

- ๗.๑ ความผิดที่ถูกตัดคะแนน ๕ คะแนน
 - ๗.๑.๑ แต่งกายผิดระเบียบของวิทยาลัย
 - ๗.๑.๒ มีบุหรี่ยิวในครอบครองหรือสูบบุหรี่ในเครื่องแบบนักเรียนนักศึกษาหรือสูบบุหรี่ในสถานศึกษา
 - ๗.๑.๓ ออกนอกบริเวณสถานศึกษาโดยไม่ได้รับอนุญาต
 - ๗.๑.๔ มีอุปกรณ์การพนันไว้ในครอบครอง
 - ๗.๑.๕ นำอาหาร เครื่องดื่ม ขนม ขึ้นบนอาคารเรียน
 - ๗.๑.๖ นำบุคคลภายนอกเข้าภายในบริเวณวิทยาลัยฯ โดยไม่มีเหตุผลอันสมควร
 - ๗.๑.๗ ลักษณะความผิดอื่น ๆ ตามที่ครูเห็นสมควร เช่น เข้าเรียนสาย หลบเลี่ยงการเข้าแถว กิริยามารยาทไม่เหมาะสม เป็นต้น
- ๗.๒ ความผิดที่ถูกตัดคะแนน ๑๐ คะแนน
 - ๗.๒.๑ แต่งกายผิดระเบียบเป็นอาฉิมและถูกว่ากล่าวตักเตือนเป็นประจำ
 - ๗.๒.๒ แสดงกิริยาวาจาไม่สุภาพ

- ๗.๒.๓ ชัดคำสั่งอันชอบธรรมของครู
- ๗.๒.๔ เข้าบริเวณสถานที่อันไม่สมควร เช่น โรงบิลเลียด โต๊ะสนุกเกอร์ โรงอาบอบนวด สถานการณ์พนัน สถานเริงรมย์
ร้านตุ้มเกม เป็นต้น
- ๗.๒.๕ แต่งเครื่องแบบเข้าชมมหรสพ เทียวเตร่ หรือมั่วสุมในห้างสรรพสินค้า หรือที่สาธารณะ
- ๗.๒.๖ พุดเท็จ ทำรายงานเท็จ หรือทำหลักฐานเท็จ
- ๗.๒.๗ ขีดเขียนข้อความ หรือกระทำการใด ๆ เป็นเหตุให้สถานศึกษาสกปรก
- ๗.๒.๘ ลักษณะความผิดอื่น ๆ ตามที่ผู้อำนวยการ รองผู้อำนวยการ หรือหัวหน้างานปกครองเห็นสมควร เช่น หลบเลี่ยง
การลงโทษ ก่อเหตุทะเลาะเบาะแว้ง ปีนรั้ว เป็นต้น
- ๗.๓ ความผิดที่ถูกตัดคะแนน ๑๕ คะแนน
- ๗.๓.๑ ก่อความเดือดร้อนแก่ผู้อื่น หรือก่อการทะเลาะวิวาท หรือกระทำใด ๆ อันก่อให้เกิดการแตกความสามัคคี
- ๗.๓.๒ ยุยงส่งเสริมผู้อื่นให้เกิดความกระด้างกระเดื่องและฝ่าฝืนระเบียบของสถานศึกษา
- ๗.๓.๓ ดื่มสุรา ของมีเมา หรือเสพสิ่งเสพติด จนมีอาการมีเมาในเครื่องแบบนักเรียนนักศึกษา
- ๗.๓.๔ เล่นการพนัน
- ๗.๓.๕ มีอาวุธทุกชนิด หรือวัตถุที่อาจก่อให้เกิดอันตรายไว้ในครอบครอง
- ๗.๓.๖ ลบหลู่ครู
- ๗.๓.๗ นำเข้ามาหรือมีของมีเมาหรือสิ่งเสพติดไว้ในครอบครอง
- ๗.๓.๘ ทำให้เสื่อมเสียชื่อเสียงของวิทยาลัย
- ๗.๓.๙ ทุจริตในการสอบ
- ๗.๓.๑๐ ก่อให้เกิดความเสียหายแก่ทรัพย์สินของวิทยาลัย
- ๗.๓.๑๑ กระทำความผิดหรือประพฤติไม่เหมาะสมอื่นใด ๆ ซึ่งคณะกรรมการงานปกครองพิจารณาว่าเป็นความผิดสถานหนัก
เช่น พนัน หรือหาสีตามผนังวิทยาลัย
- ข้อ ๘. เมื่อตัดคะแนนความประพฤตินักเรียน นักศึกษาแล้ว ให้ดำเนินการดังนี้
- ๘.๑.๑ แจ้งให้นักเรียน นักศึกษาผู้นั้นทราบ
- ๘.๑.๒ แจ้งการตัดคะแนนความประพฤติให้ครูที่ปรึกษาและผู้ปกครองของนักเรียน นักศึกษาผู้นั้นทราบ
- ๘.๑.๓ แจ้งการตัดคะแนนความประพฤติให้ครูผู้สอนในทุกรายวิชาของนักเรียน นักศึกษาผู้นั้นทราบ เพื่อนำคะแนน
ความประพฤติที่ถูกตัด ไปพิจารณาตัดคะแนนในช่องคุณธรรม จริยธรรมของแต่ละรายวิชา
- ๘.๑.๔ เมื่อนักเรียน นักศึกษาถูกตัดคะแนนความประพฤติตั้งแต่ ๑๕ คะแนน ต้องเชิญผู้ปกครอง มารับทราบรายละเอียด
และยอมรับว่าจะดูแล ตักเตือน ห้ามปราม มิให้นักเรียน นักศึกษากระทำความผิดตามระเบียบของวิทยาลัยอีกต่อไป
- ข้อ ๙. นักเรียน นักศึกษาที่ประพฤติผิดซ้ำซากหรือถูกตัดคะแนนความประพฤติรวม ๓๐ คะแนน คณะกรรมการงานปกครอง
โดยความเห็นชอบของผู้ผู้อำนวยการสถานศึกษา อาจส่งไปอบรมหรือทำกิจกรรมเพื่อปรับเปลี่ยนพฤติกรรมหรือไม่รับรองความประพฤติ
แล้วแต่กรณี
- ข้อ ๑๐. การตัดคะแนนความประพฤตินักเรียน นักศึกษาให้พิจารณาตามความเหมาะสมเป็นรายๆ ไปโดยคะแนนความประพฤติ
ในหนึ่งภาคเรียนมี ๓๐ คะแนนและให้เริ่มต้นนับใหม่ เมื่อเริ่มภาคเรียนใหม่

ประกาศ ณ วันที่ ๑ พฤษภาคม พ.ศ. ๒๕๖๖



(ดร.อรพิน ดวงแก้ว)

ผู้อำนวยการวิทยาลัยอาชีวศึกษาเชียงราย

การขอใบรับรองความประพฤติ

- 1 นักเรียน นักศึกษาติดต่อกับงานครูที่ปรึกษา เพื่อขอรับบันทึกข้อความแบบคำร้องขอใบรับรองความประพฤติ และกรอกข้อมูลตามแบบฟอร์ม ยื่นต่อเจ้าหน้าที่งานครูที่ปรึกษา
- 2 เจ้าหน้าที่งานปกครองที่ปรึกษา ออกใบรับรอง และเสนอให้ผู้ช่วยการเซ็นชื่อกำกับรับรองเอกสารในใบรับรอง
- 3 นักเรียน นักศึกษารับใบรับรองตามที่กำหนดนัดหมาย (ประมาณ 3 วัน นับจากวันที่ยื่นแบบคำร้อง)

งานกิจกรรมนักเรียน นักศึกษา

งานกิจกรรมนักเรียน นักศึกษามีหน้าที่จัดตั้งชมรม องค์การ จัดกิจกรรมวันสำคัญ ควบคุมทะเบียนนักศึกษาวิชาทหาร ลูกเสือ เนตรนารีสามัญ ขอผ่อนผันการเข้ารับราชการทหาร ส่งเสริมจัดหาอำนวยความสะดวกเกี่ยวกับกีฬา และพลานามัย การจัดการบริการให้นักเรียน นักศึกษาด้านสุขภาพ ในโรงอาหาร และการประกันอุบัติเหตุนอกเหนือจากการเรียนในห้องเรียน นักเรียน นักศึกษา ได้มีโอกาสพัฒนาคุณภาพตนเอง ด้วยการทำกิจกรรม ซึ่งทำให้มีโอกาสใช้ความรู้ ความสามารถในการริเริ่มสร้างสรรค์ และใช้เวลาว่างให้เกิดประโยชน์ เพื่อให้การจัดกิจกรรมชมรม ให้เกิดประโยชน์กับนักเรียน นักศึกษา และวิทยาลัยฯ ให้มากที่สุด จึงกำหนดกิจกรรมชมรม นักเรียน นักศึกษาได้เข้าร่วม คือ

การตัดสินผลการเรียนตามหลักสูตรประกาศนียบัตรวิชาชีพ (ปวช.) พ.ศ.2562 และหลักสูตรประกาศนียบัตรวิชาชีพชั้นสูง (ปวส.) พ.ศ.2563 นั้น นักเรียน นักศึกษา ต้องเข้าร่วมกิจกรรมทุกภาคเรียน (ยกเว้นภาคเรียนที่มีการฝึกงาน) ตลอดเวลาที่นักเรียน นักศึกษาอยู่ในสถานศึกษา โดยปฏิบัติตามข้อกำหนดการเข้าร่วมกิจกรรม และมีเวลาเข้าร่วมกิจกรรมไม่ต่ำกว่า ร้อยละ 70 ของเวลาที่จัดกิจกรรม

หลักเกณฑ์การประเมินผลกิจกรรม ประกอบด้วย 3 กิจกรรม คือ

1 กิจกรรมหน้าเสาธง

นักศึกษาทุกคนต้องเข้าร่วมกิจกรรมไม่ต่ำกว่าร้อยละ 70 ของกิจกรรมหน้าเสาธง ในภาคเรียนนั้น โดยมีขั้นตอนการปฏิบัติดังนี้

ระดับ ปวช.

- 1 นักศึกษาต้องร่วมกิจกรรมเข้าแถวเคารพธงชาติ เวลา 07:40 น. โดยครูที่ปรึกษาจะเช็คชื่อ การเข้าร่วมกิจกรรมทุกวัน
- 2 กิจกรรมโฮมรูม (กิจกรรมการพบครูที่ปรึกษา) ทุกวันจันทร์ เวลา 08:00 – 08:20 น.
- 3 นักศึกษาคนใดมาถึงวิทยาลัยหลังจาก เวลา 08:00 น. ถือว่ามาวิทยาลัยสาย ถ้าไม่มีเหตุอันควรให้ตักเตือน และหากมาสายติดต่อกัน 3 ครั้ง ให้ทำหนังสือแจ้งผู้ปกครอง

ระดับปวส.

- 1 นักศึกษาต้องร่วมกิจกรรมเข้าแถวเคารพธงชาติ เวลา 07:40 น. สัปดาห์ละ 2 วัน โดยครูที่ปรึกษาจะเช็คชื่อการเข้าร่วมกิจกรรมทุกวัน
- 2 กิจกรรมโฮมรูม (กิจกรรมการพบครูที่ปรึกษา) ทุกวันจันทร์ เวลา 08:00 – 08:20 น.
- 3 นักศึกษาคนใดมาถึงวิทยาลัยหลังจาก เวลา 08:00 น. ถือว่ามาวิทยาลัยสาย ถ้าไม่มีเหตุอันควรให้ตักเตือน และหากมาสายติดต่อกัน 3 ครั้ง ให้ทำหนังสือแจ้งผู้ปกครอง

2 กิจกรรมชมรม

กิจกรรมชมรมเป็นกิจกรรมเสริมหลักสูตร เพื่อให้นักเรียน นักศึกษาเกิดการพัฒนาครบทุกด้าน รู้หลักวิชาการ วางแผนการรับผิดชอบร่วมกัน โดยจัดลำดับขั้นตอนการดำเนินงาน คือ

- 2.1 นักเรียน นักศึกษา ระดับ ปวช.1 กำหนดให้เป็นสมาชิกชมรมลูกเสือ เนตรนารีวิสามัญ
- 2.2 นักเรียน นักศึกษา ระดับ ปวช.2 และปวส.1 กำหนดให้เป็นสมาชิกชมรมอิสระหรือชมรมอื่นที่วิทยาลัยกำหนด
- 2.3 นักเรียน นักศึกษา ระดับ ปวช.3 และปวส.2 กำหนดให้เป็นสมาชิกชมรมวิชาชีพ

ขั้นตอนการดำเนินงานกิจกรรมชมรม

- 2.1 สมัครเป็นสมาชิกชมรมตามช่วงเวลาและเกณฑ์ที่กำหนด
- 2.2 ประชุมเลือกตั้งคณะกรรมการการดำเนินงาน
- 2.3 กำหนดกิจกรรม เสนอโครงการ และดำเนินการทำกิจกรรมชมรม
- 2.4 สรุป และรายงานผลการจัดกิจกรรมชมรม

**** นักศึกษาทุกคนต้องเข้าร่วมกิจกรรมในคาบกิจกรรม (วันพฤหัสบดี) ไม่ต่ำกว่า ร้อยละ 70 ของคาบกิจกรรมที่จัดขึ้นในแต่ละภาคเรียน ****

3 กิจกรรมตามแผนงานประจำปี

นักเรียน นักศึกษาทุกคนต้องเข้าร่วมกิจกรรมทั่วไปที่สถานศึกษากำหนดไม่ต่ำกว่าร้อยละ 70 ของกิจกรรมที่จัดขึ้นในแต่ละภาคเรียน

4 เกณฑ์การประเมินผ่านกิจกรรม

- 4.1 นักเรียน นักศึกษาจะต้องเข้าร่วมกิจกรรมทั้ง 3 ประเภท และผ่านเกณฑ์ที่กำหนดไว้ จึงถือว่าผ่านกิจกรรมชมรม (ผ.) ในภาคเรียน
- 4.2 นักเรียน นักศึกษาถ้าไม่ผ่านเกณฑ์ที่กำหนดในกิจกรรมนั้นทั้ง 3 ประเภท ข้อใดข้อหนึ่ง ถือว่าไม่ผ่านกิจกรรม (มผ.) ในภาคเรียนนั้น

หมายเหตุ การผ่านกิจกรรมกำหนดไม่ต่ำกว่าร้อยละ 70

งานสวัสดิการนักเรียน นักศึกษา
การเยี่ยมหรือขอพบนักเรียน นักศึกษา
สำหรับผู้มาเยี่ยมหรือขอพบนักเรียน นักศึกษาให้ติดต่อกับเจ้าหน้าที่ประชาสัมพันธ์
ของวิทยาลัยและรอพบนักเรียน นักศึกษาที่บริเวณหน้าห้องประชาสัมพันธ์

การรับจดหมาย หมายนัด โทรเลข พัสดุไปรษณีย์

1. จดหมายทั่วไป รับได้ที่หน้าห้องสารบรรณ
2. หมายนัด พัสดุไปรษณีย์ และโทรเลข เจ้าหน้าที่ประชาสัมพันธ์จะประกาศเรียกตัวให้มารับ
ช่วงเวลาพัก

การให้บริการและระเบียบการใช้ห้องพยาบาล

1. นักเรียน นักศึกษาที่เจ็บป่วย ทุกคนขอรับบริการได้ที่ห้องพยาบาลตั้งแต่เวลา 07:30 –
19:00 น.
2. นักเรียน นักศึกษาที่จะขอรับบริการต้องแจ้งอาการบาดเจ็บหรืออาการป่วยต่อเจ้าหน้าที่
หรืออาจารย์ที่ให้บริการโดยละเอียดและต้องลงบันทึกการใช้บริการทุกครั้ง



วิริยะประกันภัย
THE VIRIYAH INSURANCE

การประกันอุบัติเหตุ
บริษัท วิริยะประกันภัย จำกัด (มหาชน)

1. ประกันภัย ระดับปวช. และปวส.

1.1 จำนวนเงินจ่ายประกันภัย ปีการศึกษาละ 220 บาท ต่อคน

1.2 ความคุ้มครอง

1.2.1 เสียชีวิตเนื่องจากอุบัติเหตุ	60,000 บาท
1.2.2 ทูพพลภาพถาวร / สูญเสียอวัยวะ	60,000 บาท
1.2.3 ค่าปลงศพ กรณีเสียชีวิตจากการเจ็บป่วย	10,000 บาท
1.2.4 การรักษาพยาบาล ต่ออุบัติเหตุแต่ละครั้ง	6,000 บาท
1.2.5 ค่าชดเชย (ค่าใช้จ่ายเดินทาง หรือเฝ้าไข้) จากอุบัติเหตุ	
(เลือกสิทธิ์เบิกค่ารักษาพยาบาลหรือค่าชดเชยอย่างใดอย่างหนึ่ง) ผู้ป่วยนอก ครั้งละ	300 บาท
กรณีรักษาที่สถานีนอนามัย โรงพยาบาลส่งเสริมสุขภาพ ครั้งละ	100 บาท
	ผู้ป่วยใน วันละ 500 บาท
1.2.6 ค่าใช้จ่ายสำหรับเฝ้าไข้ กรณีรักษาตัวเป็นผู้ป่วยในจากการบาดเจ็บ	
สำหรับการเดินทางไปต่างประเทศ	วันละ 1,500 บาท / สูงสุด 15 วัน
1.2.7 เสียชีวิตจากอุบัติเหตุสาธารณะ	60,000 บาท
1.2.8 เสียชีวิตจากการขับขี่ หรือโดยสารรถจักรยานยนต์	60,000 บาท
1.2.9 เสียชีวิตจากการถูกฆาตกรรม ถูกลอบทำร้าย	60,000 บาท
1.2.10 ผลประโยชน์การเคลื่อนย้ายเพื่อการรักษาพยาบาลฉุกเฉิน ตามความเห็นแพทย์	
	วงเงินไม่เกิน 5,000 บาท



การประกันอุบัติเหตุ
บริษัท วิริยะประกันภัย จำกัด (มหาชน)

2.ประกันภัยระดับปริญญาตรี

2.1 จำนวนเงินจ่ายประกันภัย ปีการศึกษาละ 150 บาท ต่อคน

2.2 ความคุ้มครอง

2.2.1 เสียชีวิตเนื่องจากอุบัติเหตุ 60,000 บาท

2.2.2 ทูพพลภาพถาวร / สูญเสียอวัยวะ 60,000 บาท

2.2.3 ค่าปลงศพ กรณีเสียชีวิตจากการเจ็บป่วย 10,000 บาท

2.2.4 การรักษาพยาบาล ต่ออุบัติเหตุแต่ละครั้ง 6,000 บาท

2.2.5 ค่าชดเชย (ค่าใช้จ่ายเดินทาง หรือเผ้าไข้) จากอุบัติเหตุ

(เลือกสิทธิ์เบิกค่ารักษาพยาบาลหรือค่าชดเชยอย่างใดอย่างหนึ่ง) ผู้ป่วยนอก ครั้งละ 300 บาท

กรณีรักษาที่สถานเอนามัย โรงพยาบาลส่งเสริมสุขภาพ ครั้งละ 100 บาท

ผู้ป่วยใน วันละ 500 บาท

2.2.6 ค่าใช้จ่ายสำหรับเผ้าไข้ กรณีรักษาตัวเป็นผู้ป่วยในจากการบาดเจ็บ

สำหรับการเดินทางไปต่างประเทศ วันละ 1,500 บาท / สูงสุด 15 วัน

2.2.7 เสียชีวิตจากอุบัติเหตุสาธารณะ 60,000 บาท

2.2.8 เสียชีวิตจากการขับขี่ หรือโดยสารรถจักรยานยนต์ 60,000 บาท

2.2.9 เสียชีวิตจากการถูกรถชนถูกลอบทำร้าย 60,000 บาท

2.2.10 ผลประโยชน์การเคลื่อนย้ายเพื่อการรักษาพยาบาลฉุกเฉิน ตามความเห็นแพทย์

วงเงินไม่เกิน 5,000 บาท

การตรวจสุขภาพนักเรียน นักศึกษา

วิทยาลัยจะดำเนินการตรวจสุขภาพ และตรวจสารเสพติดให้นักเรียน นักศึกษาทุกคน โดยโรงพยาบาลที่วิทยาลัยได้การคัดสรรให้ปีละ 2 ครั้ง ซึ่งจะไม่มีการแจ้งล่วงหน้า และทางโรงพยาบาลจะมีการรายงานผลการตรวจต่อวิทยาลัยไว้เป็นหลักฐาน

การเลือกหอพัก

- 1 นักเรียน นักศึกษาที่จำเป็นต้องเช่าหอพัก ควรเช่าหอพักที่มีมาตรฐาน และได้รับรองมาตรฐานแล้วเท่านั้น
- 2 ผู้ปกครองต้องมีการควบคุม และติดตามพฤติกรรมของนักเรียน นักศึกษาอย่างสม่ำเสมอ
- 3 นักเรียน นักศึกษาต้องแจ้งให้ทางวิทยาลัยทราบถึงสถานที่อยู่ของหอพัก และหากมีการย้ายหอพัก ต้องทำการแจ้งแก้ไขที่อยู่ของหอพัก

บริการโรงอาหาร

จำหน่ายอาหาร และน้ำดื่มตั้งแต่เวลา 07:00 – 14:00 น.

น้ำหวานแก้วละ 5 บาท และ 10 บาท น้ำดื่ม ขวดละ 6 บาท น้ำเปล่าแก้วละ 2 บาท
ข้าว 1 อย่าง 20 บาท ข้าว 2 อย่าง 25 บาท ข้าว 3 อย่าง 30 บาท ก๋วยเตี๋ยวชามละ 25 บาท

งานแนะแนวอาชีพและการจัดหางาน

นักเรียน นักศึกษา สามารถใช้บริการแนะแนวด้านต่าง ๆ ดังนี้

- 1 บริการให้คำปรึกษา ทั้งปัญหาด้านการเรียน และส่วนตัว
- 2 บริการสนเทศ ให้ข้อมูลเกี่ยวกับการศึกษาต่อ โควตาการศึกษาต่อในสถาบันอื่น ๆ รวมถึงให้ข้อมูลตำแหน่งงานว่างต่าง ๆ
- 3 บริการด้านหางาน วิทยาลัยได้จัดตั้งศูนย์แนะแนวอาชีพจะจัดหางาน โดยมีจุดมุ่งหมายเพื่อให้เป็นศูนย์กลางการประสานงาน และความร่วมมือจากหน่วยงานราชการภายนอกทั้งภาครัฐ และเอกชน รวบรวมข้อมูล การให้บริการข้อมูลในด้านอาชีพ และจัดหางาน ทั้งการหารายได้ระหว่างเรียน และการประกอบอาชีพ เมื่อสำเร็จการศึกษา

- 4 บริการติดตามผล มีการติดตามผลผู้สำเร็จการศึกษา
- 5 ทุนการศึกษา มีอยู่ 3 ประเภท คือทุนต่อเนื่อง ทุนรายปี และทุนอาหารกลางวัน เป็นเงินให้เปล่า นักเรียน นักศึกษาไม่ต้องชำระเงินคืน แต่ผู้ได้รับทุนการศึกษาต้องทำกิจกรรมบำเพ็ญประโยชน์ให้แก่วิทยาลัย ผู้สนใจดูรายละเอียดได้จากประกาศของวิทยาลัย หรือติดต่อสอบถามได้ที่ห้องแนะแนว

****ผู้ที่ได้รับทุนต่อเนื่อง จากสถาบันการศึกษาเดิมมารายงานตัวที่ห้องแนะแนวภายในสัปดาห์ที่ 1 ของวันเปิดภาคเรียน****

- 6 กองทุนเงินให้กู้ยืมเพื่อการศึกษา (กยศ.) ทั้งรายใหม่ และรายเก่าต่อเนื่อง นักเรียน นักศึกษา ต้องปฏิบัติตาม ข้อกำหนด กฎ ระเบียบ ข้อบังคับของกองทุนฯ ตามที่ได้รับทราบข้อมูลก่อนการขอกู้ยืม ผู้ที่สนใจจะดูรายละเอียดได้จากประกาศของวิทยาลัย และทางเว็บไซต์ของกองทุนฯ หรือติดต่อสอบถามได้ที่ห้องแนะแนว

****ผู้ที่เป็นผู้กู้ยืมรายเก่าที่ย้ายจากสถานศึกษาเดิม ให้ติดต่อที่งานแนะแนว ภายในสัปดาห์ที่ 1 ของการเปิดภาคเรียน****

ทุนการศึกษา

คุณสมบัติผู้ขอรับทุนการศึกษา

- 1 ต้องไม่เป็นผู้กู้ยืมเงินจากกองทุนเงินให้กู้ยืมเพื่อการศึกษา (กยศ.) หรือ (กรอ.)
- 2 เป็นผู้ขาดแคลนทุนทรัพย์
- 3 มีคุณสมบัติอื่นตามที่คณะกรรมการกำหนด ดังนี้
 - 3.1 เป็นผู้ที่มีผลการเรียนดี ค่าเฉลี่ยสะสม ไม่ต่ำกว่า 3.00
 - 3.2 เป็นผู้ที่มีความประพฤติดี มีความขยันหมั่นเพียรในการศึกษา ไม่ฝ่าฝืนระเบียบข้อบังคับของสถาบันการศึกษาชั้นร้ายแรง หรือไม่เป็นผู้มีความประพฤติเสื่อมเสีย เช่น หมกมุ่นในการพนัน เสพยาเสพติดให้โทษ ดื่มสุราเป็นอาฉิมหรือเที่ยวเตร่ในสถานบันเทิง เรืองรมย์เป็นอาฉิม เป็นต้น
 - 3.3 เป็นนักเรียน นักศึกษาของวิทยาลัยอาชีวศึกษาเชียงรายในระดับปวช.2 ขึ้นไป (ระดับปวช.1 วิทยาลัยฯ จะพิจารณาเป็นกรณี ๆ ไป)
- 4 กรณีเป็นทุนต่อเนื่อง ต้องมีคุณสมบัติตามที่มูลนิธิต่าง ๆ กำหนด
- 5 ต้องไม่เป็นผู้ที่กำลังได้รับทุนของหน่วยงานอื่น ๆ

หมายเหตุ : 1 การคัดเลือกนักเรียน นักศึกษารับทุนการศึกษาทุกประเภท วิทยาลัยฯ จะต้องออกเยี่ยมบ้านนักเรียน นักศึกษาเพื่อเป็นข้อมูลประกอบการพิจารณา

2 แบบขอรับทุนการศึกษาสามารถดาวน์โหลดได้จาก www.cvc.ac.th

ขั้นตอนการสมัครและสัมภาษณ์

- 1 รับเอกสารจากงานแนะแนว ตั้งแต่เริ่มเปิดภาคเรียนที่ 1 เป็นต้นไป ดังนี้
 - แบบประวัตินักศึกษาและผู้ขอรับทุนการศึกษาพร้อมติดรูปถ่าย
 - ใบสมัครขอรับทุน พร้อมติดรูปถ่าย
 - แบบฟอร์มติดภาพถ่ายบ้าน
 - แบบฟอร์มเขียนแผนผังที่ตั้งบ้าน
 - แบบฟอร์มหนังสือรับรองสถานภาพครอบครัว
- 2 นำไปกรอกรายละเอียดตามแบบฟอร์มให้ถูกต้อง และแนบเอกสารที่เกี่ยวข้องในการสัมภาษณ์
- 3 ยื่นใบสมัครและสัมภาษณ์ (วัน - เวลาจะแจ้งให้ทราบภายหลัง)

เอกสารที่จะต้องนำไปประกอบการสัมภาษณ์

- 1 หนังสือรับรองเงินเดือนจากหน่วยงานราชการ รัฐวิสาหกิจ บริษัท (เฉพาะกรณี บิดา มารดา ผู้ปกครอง เป็นข้าราชการ พนักงานรัฐวิสาหกิจ พนักงานบริษัท)
- 2 หนังสือรับรองรายได้ครอบครัว (เฉพาะกรณีบิดา มารดา ผู้ปกครอง ประกอบอาชีพนอกเหนือจากข้อ 1)
- 3 สำเนาบัตรข้าราชการ ของผู้รับรองรายได้
- 4 ภาพถ่ายบ้านพักอาศัยของนักเรียน นักศึกษา (ติดภาพถ่ายลงแบบที่จัดให้)
- 5 แผนผังที่ตั้งบ้านพักอาศัยของนักเรียน นักศึกษา (กรอกลงในเอกสารที่จัดให้)

การกู้ยืมกองทุนเงินให้กู้ยืมเพื่อการศึกษา (กยศ.)



คุณสมบัติผู้มีสิทธิ์กู้ยืมเงิน

- 1 เป็นผู้มีสัญชาติไทย
- 2 เป็นผู้ขาดแคลนทุนทรัพย์ตามหลักเกณฑ์ที่คณะกรรมการกำหนด ดังนี้

ผู้ขาดแคลนทุนทรัพย์ หมายความว่า ผู้ที่มีรายได้ต่อครอบครัวไม่เกิน 200,000 บาทต่อปีรายได้ต่อครอบครัวพิจารณาตามหลักเกณฑ์ข้อใดข้อหนึ่งดังต่อไปนี้

 - 2.1 รายได้รวมของนักเรียนหรือนักศึกษาผู้ขอกู้ยืม รวมกับรายได้ของบิดามารดา ในกรณีที่บิดามารดาเป็นผู้ใช้อำนาจปกครอง
 - 2.2 รายได้รวมของนักเรียนหรือนักศึกษาผู้ขอกู้ยืม รวมกับรายได้ของผู้ปกครองในกรณีที่ผู้ใช้อำนาจปกครองมิใช่บิดา มารดา
 - 2.3 รายได้รวมของนักเรียนหรือนักศึกษาผู้ขอกู้ยืม รวมกับรายได้ของคู่สมรสในกรณีที่ผู้ขอกู้ยืมได้ทำการสมรสแล้ว
- 3 มีคุณสมบัติอื่นตามที่คณะกรรมการกำหนด ดังนี้
 - 3.1 เป็นผู้ที่มีผลการเรียนดีหรือผ่านเกณฑ์การวัดและประเมินผลของสถาบันการศึกษา
 - 3.2 เป็นผู้ที่มีความประพฤติดี ไม่ฝ่าฝืนระเบียบข้อบังคับของสถาบันการศึกษาชั้นมัธยม หรือไม่เป็นผู้มีคุณสมบัติเสื่อมเสีย เช่น หมกมุ่นในการพนัน เสพยาเสพติดให้โทษ ดื่มสุราเป็นอาเจิน หรือเที่ยวเตร่ในสถานบันเทิง เริงรมย์เป็นอาเจิน เป็นต้น
 - 3.3 เป็นผู้ที่มีคุณสมบัติครบถ้วนตามระเบียบ หรือประกาศการสอบคัดเลือกบุคคลเข้าศึกษาในโรงเรียน สถานศึกษา หรือสถาบันการศึกษาที่อยู่ในสังกัดการควบคุม หรือกำกับดูแลของกระทรวงศึกษาธิการ กระทรวงหรือ ส่วนราชการอื่น ๆ ทบวงมหาวิทยาลัย รัฐวิสาหกิจ
 - 3.4 ไม่เคยเป็นผู้สำเร็จการศึกษาระดับปริญญาตรีในสาขาใด ๆ มาก่อน
 - 3.5 ไม่เป็นผู้ที่ทำงานประจำในระหว่างการศึกษา
 - 3.6 ไม่เป็นบุคคลล้มละลาย
 - 3.7 ไม่เป็นหรือเคยได้รับโทษจำคุก โดยคำพิพากษาถึงที่สุดให้จำคุก เว้นแต่เป็นโทษสำหรับความผิดที่ได้กระทำโดยประมาทหรือความผิดลหุโทษ
 - 3.8 ต้องมีอายุในขณะที่ขอกู้โดยเมื่อนับรวมกับระยะเวลาปลอดหนี้ 2 ปี และระยะเวลาผ่อนชำระอีก 15 ปีรวมกันแล้วต้องไม่เกิน 60 ปี
 - 3.9 ต้องมีผลการเรียนเฉลี่ยในภาคเรียนที่ผ่านมา ไม่ต่ำกว่า 2.00

เอกสาร หลักฐานที่ใช้ประกอบการพิจารณากู้ยืมเงิน

- 1 แบบคำขอกู้ยืมเงินที่จัดพิมพ์ออกจากระบบ e-studentloan และแบบคำขอกู้ยืมเงินที่เป็นเอกสาร (แบบ กยศ.101)
- 2 เอกสารของผู้ยื่นคำขอกู้ยืมเงิน
 - สำเนาทะเบียนบ้าน
 - สำเนาบัตรประชาชน
- 3 เอกสารของบิดา และมารดา หรือผู้ปกครอง หรือคู่สมรสของผู้ยื่นคำขอกู้ยืมเงิน
 - สำเนาทะเบียนบ้าน
 - สำเนาบัตรประชาชน
- 4 เอกสารประกอบการรับรองรายได้ ดังนี้
 - กรณีบิดา มารดา ผู้ปกครอง หรือคู่สมรสของผู้กู้ยืมเงินมีรายได้ประจำให้ใช้หนังสือรับรองเงินเดือน สลิปเงินเดือนของบุคคลนั้นแล้วแต่กรณี
 - กรณีบิดา มารดา ผู้ปกครอง ผู้ยื่นคำขอกู้ยืมเงิน หรือคู่สมรสของผู้กู้ยืมเงินไม่มีรายได้ประจำให้ใช้หนังสือรับรองรายได้ครอบครัวของผู้กู้ยืมเงิน (แบบ กยศ.102) และสำเนาบัตรประจำตัวข้าราชการของผู้รับรองรายได้
- 5 หนังสือแสดงความคิดเห็นของอาจารย์แนะแนวหรืออาจารย์ที่ปรึกษา (แบบ กยศ.103)
- 6 บันทึกการเข้าร่วมโครงการที่มุ่งจิตอาสา ปีการศึกษาที่ผ่านมา (เฉพาะผู้กู้ยืมรายเก่าย้ายสถานศึกษาหรือเปลี่ยนระดับการศึกษา)

หมายเหตุ : เอกสารแบบฟอร์มต่างของ กยศ. และขั้นตอนการกู้ยืมสามารถดาวน์โหลดได้จาก www.studentloan.or.th

ขั้นตอนการสมัครและสัมภาษณ์

- 1 รับเอกสารจากงานแนะแนว ตั้งแต่เริ่มเปิดภาคเรียนที่ 1 เป็นต้นไป ดังนี้
 - แบบประวัตินักศึกษาและผู้กู้ยืมพร้อมติดรูปถ่าย
 - แบบคำขอกู้ยืม กยศ.101 พร้อมติดรูปถ่าย www.Studentloan.or.th
 - แบบกยศ.102 www.Studentloan.or.th
 - แบบกยศ.103 www.Studentloan.or.th
 - แบบฟอร์มติดภาพถ่ายบ้าน
 - แบบฟอร์มเขียนแผนผังที่ตั้งบ้าน
 - แบบฟอร์มหนังสือรับรองสถานภาพครอบครัวผู้กู้ยืม
- 2 นำไปกรอกรายละเอียดตามแบบฟอร์มให้ถูกต้อง และแนบเอกสารที่เกี่ยวข้องในการสัมภาษณ์
- 3 ยื่นใบสมัครและสัมภาษณ์ (วัน – เวลาจะแจ้งให้ทราบภายหลัง)

ฝ่ายแผนงานและความร่วมมือ



การให้บริการเครือข่ายอินเทอร์เน็ต

วิทยาลัยอาชีวศึกษาเชียงราย ได้มองเห็นความสำคัญของการพัฒนาการเรียนการสอน ทางด้านเทคโนโลยีทันสมัย และเห็นว่ามีความเป็นที่สนใจในการให้นักเรียน นักศึกษา ศึกษา ค้นคว้า ด้วยตนเอง จึงได้จัดให้มีบริการอินเทอร์เน็ตขึ้น ซึ่งทางวิทยาลัยได้ดำเนินการรูปแบบดังนี้

- 1 บริการอินเทอร์เน็ตในรายวิชาที่เกี่ยวข้องกับการเรียนการสอน โดยนักเรียน นักศึกษา จะได้เรียนรู้ถึงการศึกษาค้นคว้าข้อมูล จากเว็บไซต์ ต่าง ๆ รวมถึงการเขียนโฮมเพจ และการให้บริการต่าง ๆ ผ่านทางระบบเครือข่ายคอมพิวเตอร์ และอินเทอร์เน็ต
- 2 มีบริการอินเทอร์เน็ตนอกเวลาเรียน วิทยาลัยได้จัดห้องบริการอินเทอร์เน็ตให้กับนักเรียน นักศึกษาศึกษาค้นคว้านอกเวลาเรียน ซึ่งนักเรียน นักศึกษาสามารถใช้บริการได้ทุกคน
- 3 มีบริการเครือข่ายอินเทอร์เน็ตไร้สาย WIFI ฟรี แก่นักเรียน นักศึกษาทั่วทั้งวิทยาลัย

ผู้บริหาร วิทยาลัยอาชีวศึกษาเชียงราย



ดร.อรพิน ดวงแก้ว
ผู้อำนวยการวิทยาลัยอาชีวศึกษาเชียงราย



นายยุทธการ ตั้งปัญญาศักดิ์
รองผู้อำนวยการ
ฝ่ายบริหารทรัพยากร



นางสาวแสงเพชร แสงจันทร์
รองผู้อำนวยการ
ฝ่ายวิชาการ



นางสุวิมล ปันนาง
รองผู้อำนวยการ
ฝ่ายพัฒนากิจการนักเรียน นักศึกษา



นางสุวารีย์ แปงณิวงค์
รองผู้อำนวยการ
ฝ่ายแผนงานและความร่วมมือ

แผนกวิชาสามัญสัมพันธ์



นางสาวมนทิรา ขอบจิต



ดร.สุพัตรา พรหมพิชัย

นางสมศรี แสงศรีจันทร์
หัวหน้าแผนกวิชา

นายเพทาย บำรุงจิตต์



นายศุภศานต์ รักสกุล



นางณิรี ช่างหล่อ



นางชลธิชา ชลประทาน



นางสาวศุภนิชา โยบัญญัติ



นางสาวสายทอง พรหมแปง



นายไชยวัฒน์ ไหมม่วงค์



นางสาวทิพภฤตา วงศ์ษาพาน



นายพิพัฒน์พงศ์ มีทรง



นางสาววิไลพร เตจ๊ะสุวรรณ



นางมณฑพร อินตะแก้ว



นางสาวพีรรัตน์ อินตะวงค์



นางสาวสุธณี เทพpong



นางสาวพัชรี พวยพุง



ว่าที่ร.ต. อภิวัฒน์ ตุ่นแก้ว



นางสาวธัญญา วงศ์เรือนคำ



นางสาวนันทน์ พุฒนิล



นายอภิสิทธิ์ มาสุ่ม



นางสาวรัตติกาล ราอรอน

แผนกวิชาการบัญชี



นางเยาวเรศ เวียงคำ
หัวหน้าแผนกวิชา



นางนลินทิพย์ วรานนท์



นายทวีรัตน์ ชัยชนะ



นางสาวนรินทร์ณา หน่อท้าว



นางสาวชฎาณูช ด้อยคำ



นางสาวบุษปรีชต์ บุญธรรม



นางสาวรัตติยา กันทร



นางสาวสุนิสา รัตนประยูร



นางสาวเปมิกา เทพวงศ์

แผนกวิชาการจัดการโลจิสติกส์



นางเครือฟ้า เชียงแขก
หัวหน้าแผนกวิชา



นางสาวลลิตา จินดาวงษ์

แผนกวิชาการตลาด

นางพจนา นพรัตน์
หัวหน้าแผนกวิชา

นางกิตติ์ชญาน์ เมืองอินทร์



นางสาวธนัชชาวิญ เอี้ยวส่วย



นางดาวรุ่ง เดชบุญ



นางสาวอุไรวรรณ คำดี



นางสาวนภรัตน์ เรืองฤทธิ์



นายกฤตภัทร พุทธครูทานนท์



นางสาวศศิธร กรสมบัติ

แผนกวิชาเลขานุการ

นางนันทภรณ์ บุญอ้อม
หัวหน้าแผนกวิชา

นางสาวรสสุคนธ์ ทองพูล



นางสาวสุปรียา สันนุด



นายอนุวัต ราชสมบัติ

แผนกวิชาเทคโนโลยีธุรกิจดิจิทัล



ดร.สถาวร ใจจุมปา
หัวหน้าแผนกวิชา



ดร.เอนกวงค์ ยอดคำเนิน



นายเรวัตร์ วงศ์วุฒิ



นางจินดา ใจเงิน



นายรัตชานนท์ ปัญญาฟู



นางสาวนุชจรี แก้วเพียร



นายไพฑูรย์ พุทธวงค์



นายอนุพล จุมพลาศรี



นางสาวทิชากร เนตรสุวรรณ

แผนกวิชาเทคโนโลยีสารสนเทศ



นายรัชชัย สากेत
หัวหน้าแผนกวิชา



นางสาวปิยมาส แก้วอินตา



นายสุริยา ต๊ะศรีเรือน



นายคมเพชร อินสุวรรณ



นางสาวเพลาพิลาส พนมเทพ

แผนกวิชาการท่องเที่ยว



นายพีระพงษ์ ดวงสนิท
หัวหน้าแผนกวิชา



นางสาวพิศมัย ติะวิไล



นางสาวคนธ์ อาทนิษฐ์



นางสาวมารีสา แสงใส



นายอาทิตย์ มงคลดี



นางฤทัยชนก นาคะ



นางสาวพัชรินทร์ ยวงมณี



นางสาวธัญญภัทร์ พรหมสังคหะ



นางสาววรรณภา กรุงทอง

แผนกวิชาการโรงแรม



นางพิมพ์ผดดา นนประสาธ
หัวหน้าแผนกวิชา



นางสาวศตนันท์ ชุ่มหา



นายกรกช ไกรสอน



นายประดิษฐ์ คงตุน



ว่าที่ ร.ต.หญิง นภาพร บ่อแก้ว

แผนกวิชาอาหารและโภชนาการ



นางสาวชิสา เมืองสิงห์



นายพุงศักดิ์ บุญศิริ



นางสาวปนัดดา ฟิ่งศิลป์
หัวหน้าแผนกวิชา



นางสุรีย์ ทองกร



นางสาวรัศมี ดาหลวง



นางสาวกนกนาฏ แชนงขำ



นางสาวเชมณัฐ เอกเอี่ยมสิน



นางอารีรัตน์ ไชยกิติ



นายอนุพล บุญศิริ



นางสาวนิภาพร กุลณา



นางสาวรุ่งอรุณ ผัดพอง



นางสาวปิยมาศ สังสอน

แผนกวิชาคหกรรมศาสตร์



นางสาวนงคราย สมบัติหลาย
หัวหน้าแผนกวิชา



นายอรรถพล ปิยะลังกา



นายสามารถ รอดยิ้ม



นายณัฐวุฒิ วรรณชัย

แผนกวิชาแพชชั่นและสิ่งทอ

นางเพ็ญพัทธ์ มหาวรรณ
หัวหน้าแผนกวิชา

นายนรเทพ โปธิเป็ง



นายกิตติกานต์ ชาตสมานี



นางสาวลักขิกา แซ่จ้าว



นางสาวกนกพร อินทพัฒน์

แผนกวิชาวิจิตรศิลป์

นางปานตา วิมลมิ่ง
หัวหน้าแผนกวิชา

นายกำพล ตรงเมธี



นายพงษ์พิสิฐ ชันจันทร์แสง



นายสุรชิต ทะยะรงค์

แผนกวิชาเทคโนโลยีศิลปกรรม



สุรสิทธิ์ ปุสุรินทร์คำ
หัวหน้าแผนกวิชา



นายสิทธิพงษ์ นามวงศ์



นางสาววชิราภรณ์ รัตมี



นางสาวรัชดาพร โลมะวิสัย

แผนกวิชาการออกแบบ



นางศศิญา เจริญสุข
หัวหน้าแผนกวิชา



นางสาวศุภรัตน์ หาญศึก

มาร์ชขอใช้ชีวิตาเชียงราย

คำร้อง ทำนอง : คุณเสริมศักดิ์ นาลี

ลูกพ่อขุนเม็งราย สายใยแห่งล้านนา อาชีวศึกษา คู่ฟ้าเคียงฮาย
ทุกคนประจักษ์ในศักดิ์ศรี การช่างสตรีที่ภูมิใจ
การเรียนหลากหลาย มุ่งหมายความชำนาญ
น้ำเงินฟ้าลาวัลย์ เหมือนจันทร์ที่ส่องนภา แหล่งแห่งองค์ปัญญา ศึกษาวิชาการ
เรียนดีมีวินัยใจสัตย์ซื่อ ปลูกฝังยึดถือมาเนิ่นนาน
ผู้คนกล่าวขานลูกหลานเมืองล้านนา
เสียสละ อุทิศชีวิตเพื่องาน จับมือประสานร้อยดวงใจด้วยแรงศรัทธา
สู่ความเป็นหนึ่งเลิศล้ำทางวิชา ส่งเสริมปัญญา การกีฬาชื่อเสียงเกรียงไกร
อาชีวเชียงราย น้ำใจช่างงดงาม ก้องระบือลือนาม ทั่วเขตขามแดนไทย
ชาติศาสนาเรายึดมั่น แต่องค์ราชันย์ไม่หวั่นไหว จะนานเพียงไหน เทิดไว้ในดวงแด

มนต์อาชีวศึกษา

คำร้อง ทำนอง : คุณวิจิตร ยอดสุวรรณ

ช) เหมือน...ดูเดือนเพ็ญดาว ทอแสงนวลพราว เหมือนเราเพื่อนใจ
ญ) แต่เมื่อเดือนห่างไป ร้างคาราไกลแล้ว ใจคงตรม
ช) อยู่...ด้วยกันไม่นาน กรรมไหนเล่ารานร้างไปไม่สน
ญ) วอศ.รีนรมย์ แล้วโยระทม กลับตรมหัวใจ
(สร้อย) ช) วอนขอเพียงรักเธอ
ญ) มันคงเสมอ เหมือนคำที่ให้
ช) จะลืมกันไฉน รักกันดวงใจ ไม่อยากร้างลา
ช) โอ้...จำจรรจากัน
ญ) ผากสายสัมพันธ์ และคำสัญญา
(พร้อม) มนต์...อาชีวศึกษา ซึ่งใจทุกครา จากลาจดจำ

มาร์ชฟ้าน้ำเงิน

อาชีวะ อาชีวศึกษาสง่า สวยงามน่าเชิดชูคู่สุวรรณ
งามพิลาส เลิศล้ำ เหลือร่ำพัน ทุกคนนั้นฝันใฝ่ในทางดี
ต่างร่วมมือ ต่างร่วมใจ ไม่ทอดถอย ทั้งงานน้อยใหญ่ ไม่หลีกหนี
ร่วมใจภักดิ์ รักมั่นสามัคคี เชิดชูความดี สูงค่าสถาพร
ฟ้า - น้ำเงิน ฟ้า - น้ำเงิน โบกสะบัดประกายสร
เปรี๊ยะบงช้อยคู่หล้าคู่ครุ คู่คำสอนประสาธสังวิทยา
อาชีวะ อาชีวศึกษาคงมั่น ความสัมพันธ์เราแน่นสถานศึกษา
อยู่ที่ใด โกลั โกลไม่คลาดคลา
ขอเชิญมาอยู่ได้หล้า ฟ้า - น้ำเงิน

ได้รั่มชมพูปันธุ์ทิพย์

คำร้อง ทำนอง : คุณเสริมศักดิ์ นาลี

หนาว...ลมหนาวเริ่มโฉบพัดมา ฟ้า...ท้องฟ้าแลดูสดใส
เธอและฉันสัมพันธ์ยิ่งใหญ่ เดินไปด้วยกันไม่หน่ายหนี
ชมพูปันธุ์ทิพย์แบ่งบาน กิ่งใบประสานเด่นตระการ ทั่วทั้งธานี
งามสดใสทุกทิวาราตรี แดนดินถิ่นนี้ วอศ.เชียงราย
*** พันธุ์ทิพย์ช่อนี่สีชมพู โอบอุ้มชู เผ่าดูแลสายใย
งาม...เจ้างามแม่ในจิตใจ ผลิดอกบานไหว ชวนให้ใฝ่ฝัน
พันธุ์ทิพย์ช่อนี่สีชมพู ต่างก็รู้ว่าแกร่งและสู้ ผ่าฝัน
เมื่อเวลาฟ้าเราต้องจากกัน ไปต่อเติมฝัน สร้างสรรค์ไทย ให้รีนรมย์ ***
อยู่ห่างไกลใจยังห่วงหา รอ...วันเวลากลับมาชื่นชม
อยู่แห่งไหนแม้ใจชื่นชม กลับคืนสู่มุมชมพูปันธุ์ทิพย์...ชื่นใจ

ร้าวอาชีวศึกษา

(สร้อย) สุขใจจริงหนอ ขอเชิญร่วมกันร้าว หม่อมออกมาโค้ง โฉมยงร้าวร่วมกัน สุขใจจริงหนอเรามากมี (ซ้ำ)
พวกเราน้องพี่ ต่างสุขศรีเรใจ
ช) แว่วแผ่ว เพลงมา อังกอลองสัญญาณเรจรีน ลมพินรีนรอยโชยขึ้น
กลิ่นบุปผาหอมหวลยวนใจ (ซ้ำ) มาเถอะ เจ้ามาร้าแขนอ่อนเอางาม งามล้านวไล
ญ) หม่อมและสาว จับคู่เร้าเรใจ (ซ้ำ) ช) ร้าช ร้าไป หัวใจจะเบิกบาน (สร้อย)
ญ) พวกเราพร้อมเรียน หมั่นเพียรสามัคคีมั่น ว่างแล้วสิมาร้ากัน
เฉิดโฉมเหมือนบวมาน (ซ้ำ) เรามีสามัคคี ความสุขมาก มียิ่งล้ำล้ำราญ
ช) หม่อมหล่อเหล่าตอนสาวนงคราญ (ซ้ำ) ญ) สาวน้อยชำนาญ เว้นพันด้วยว่องไว (สร้อย)
ช) อยู่ถิ่นแดน สุขไหนหรือมาเทียมเท่า มาพบสบพักตรนงเยาว์
เสนห์นวล รัตตรงใจ (ซ้ำ) เออว่าเจ้าหน้ามลามนน้อยมีคนรักแล้วหรือไร
ญ) ขยับหน้อย่ารู้จักวงใจ (ซ้ำ) ช) ไร่นอทำไม่ขวัญใจไม่เมตตา (สร้อย)
ญ) เกล็ดชายเจ้าชู้ แน่จะดูสายตาละห้อย โกลัหญิงจับนิคชมหน้อย
หวานลมหวานล้ำค่าอน (ซ้ำ) เออ จะอยู่แดนใด อยู่ใกล้หรือไกล บอกให้บงอร
ช) พี่นี้หนอ วอศ.นงามอง (ซ้ำ) ญ) ไม่ต้องเว้าวอน น้องก็รับฝากใจ (สร้อย)

ชื่อ/นามสกุล.....

ชั้น.....แผนกวิชา.....

ครูที่ปรึกษา.....

เบอร์โทร.....

ค่านิยมของคนไทย 12 ประการ

1. ความรักชาติ ศาสนา พระมหากษัตริย์
2. ซื่อสัตย์ เสียสละ อดทน มีอุดมการณ์ในสิ่งที่ดีงามเพื่อส่วนรวม
3. กตัญญูต่อพ่อแม่ ผู้ปกครอง ครูบาอาจารย์
4. ใฝ่หาความรู้ หมั่นศึกษาเล่าเรียนทั้งทางตรง และทางอ้อม
5. รักชาติวัฒนธรรมประเพณีไทยอันงดงาม
6. มีศีลธรรม รักษาความสัตย์ หวังดีต่อผู้อื่น เพื่อเผ่าและแบ่งปັນ
7. เข้าใจเรียนรู้การเป็นประชาธิปไตย อันมีพระมหากษัตริย์ทรงเป็นประมุขที่ถูกต้อง
8. มีระเบียบวินัย เคารพกฎหมาย ผู้น้อยรู้จักการเคารพผู้ใหญ่
9. มีสติรู้ตัว รู้คิด รู้ทำ รู้ปฏิบัติตามพระราชดำริของพระบาทสมเด็จพระเจ้าอยู่หัว
10. รู้จักดำรงตนอยู่โดยใช้หลักปรัชญาเศรษฐกิจพอเพียงตามพระราชดำริของพระบาทสมเด็จพระเจ้าอยู่หัว รู้จักอดออมไว้ใช้เมื่อยามจำเป็น มีไว้พอกินพอใช้ ถ้าเหลือก็แจกจ่ายจำหน่าย และพร้อมที่จะขยายกิจการเมื่อมีความพร้อม เมื่อมีภูมิคุ้มกันที่ดี
11. มีความเข้มแข็งทั้งร่างกาย และจิตใจ ไม่ยอมแพ้ต่ออำนาจฝ่ายต่ำ หรือกิเลส มีความละอายเกรงกลัวต่อบาปตามหลักของศาสนา
12. คำนึงถึงผลประโยชน์ของส่วนรวม และของชาติมากกว่าผลประโยชน์ของตนเอง



📍 เลขที่ 670 ถนนาลัย ต.เวียง อ.เมือง จ.เชียงราย 57000

☎ โทรศัพท์ : 0-5371-3036, โทรสาร : 0-5371-1561

🌐 Website : www.cvc.ac.th

🏠 จัดทำโดย : สถาบันวิชาเทคโนโลยีศิลปกรรม วิทยาลัยอาชีวศึกษาเชียงราย